



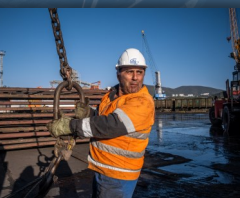
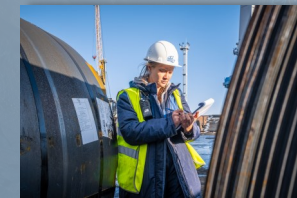
ТУАПСИНСКИЙ МОРСКОЙ ТОРГОВЫЙ ПОРТ

# КАТАЛОГ

СПЕЦОДЕЖДА

СПЕЦОБУВЬ

СРЕДСТВА ИНДИВИДУАЛЬНОЙ ЗАЩИТЫ



### *Уважаемые коллеги!*

*В этом каталоге Вам представлена коллекция спецодежды, разработанная по единому стандарту для сотрудников АО «ТМТП». Новая экипировка удобна, комфортна и создана в соответствии с лучшими современными стандартами профессиональной одежды. Обеспечение безопасности персонала является первоочередным приоритетом для компании, поэтому новая спецодежда призвана повышать уровень безопасности наших сотрудников, защищая от механических воздействий и агрессивных сред, производственных загрязнений и высоких или низких температур. Специальная обувь, средства защиты рук, органов дыхания, слуха и зрения не только удобны, но и травмобезопасны.*

*Кроме того, сотрудники должны быть и ощущать себя частью единого коллектива АО «ТМТП», разделяя общие ценности компании. Поэтому новая спецодежда не только практична, но и легко узнаваема по корпоративным цветам нашей компании.*

*Мы уверены, что единые средства индивидуальной защиты для всего предприятия не только повысят безопасность наших сотрудников, но и укрепят чувство сплоченности работников предприятий.*

*Руководство АО «ТМТП» делает и будет делать все для того, чтобы Вы могли работать безопасно – обеспечивает Вас качественными и эффективными средствами индивидуальной защиты, современным оборудованием, помогая максимально безопасно выполнять Вашу нелегкую, но такую нужную работу. Но окончательный выбор делаете Вы сами. Потому что безопасность на предприятии – это не просто слова, не просто руководство к действию. Это Ваше отношение к работе, которое зависит только от Вас.*

*Каждый из Вас должен лично следить за своей безопасностью и безопасностью коллег, напарников, членов бригады, в том числе в части правильного и обязательного использования средств индивидуальной защиты. Настоящую заботу о своей безопасности Вы должны проявить сами.*

*Всегда помните об этом!*



## ОБЩИЕ СВЕДЕНИЯ

<u>Условные обозначения</u> .....	5
<u>Таблицы соответствий размера</u> .....	7
<u>Схемы возможного расположения жаккардовой нашивки</u> .....	11

## СПЕЦОДЕЖДА ОТ ОБЩИХ ПРОИЗВОДСТВЕННЫХ ЗАГРЯЗНЕНИЙ И МЕХАНИЧЕСКИХ ВОЗДЕЙСТВИЙ

<u>Костюм рабочий для защиты от механических воздействий и общих производственных загрязнений. (брюки/куртка)</u> .....	13
<u>Костюм рабочий для защиты от механических воздействий и от общих производственных загрязнений (куртка/полукомбинезон)</u> .....	15
<u>Костюм для защиты от механических воздействий и от общих производственных загрязнений (2-й комплект в соответствии с требованиями ОТ)</u> .....	17
<u>Костюм для защиты от механических воздействий и от общих производственных загрязнений, женский</u> .....	19

## СПЕЦОДЕЖДА ДЛЯ ЗАЩИТЫ ОТ ПОНИЖЕННЫХ ТЕМПЕРАТУР

<u>Куртка на утепляющей подкладке, ГОСТ 12.4.303-2016</u> .....	22
<u>Костюм специальный мужской повышенной видимости 3-й класс защиты утепленный ГОСТ 12.4.281-2014</u> .....	24
<u>Костюм утепленный. ГОСТ 12.4.303-2016</u> .....	26
<u>Куртка на утепляющей подкладке, ГОСТ 12.4.303-2016</u> .....	28
<u>Брюки на утепляющей подкладке, ГОСТ 12.4.303-2016</u> .....	29
<u>Костюм на утепляющей подкладке женский, ГОСТ 12.4.303-2016</u> .....	30

## ОДЕЖДА ОСОБОГО НАЗНАЧЕНИЯ

<u>Костюм для сварщика</u> .....	33
<u>Костюм для сварщика утепленный</u> .....	35
<b>Одежда для защиты от вредных биологических факторов</b>	
<u>Комбинезон хлопчатобумажный из пыленепроницаемой ткани ТУ 17 РСФСР 5109240-5584-90</u> .....	36
<u>Костюм кислотостойкий ГОСТ 12.4.251-2013</u> .....	37
<u>Костюм влагозащитный ТУ 8572-001-92802641-2012</u> .....	38
<u>Костюм EXTRA-VISION WPL влагозащитный флуоресцентный оранжевый ГОСТ 12.4.281-2014, ТУ 8572-001-92802641-2012</u> .....	39
<u>Жилет сигнальный 2 класс ГОСТ 12.4.281-2014</u> .....	40

<u>Плащ ПВХ непромокаемый ТР ТС 017/2011</u> .....	41
<u>Костюм специальный мужской повышенной видимости, 3-й класс защиты ГОСТ 12.4.281-2014 ТР ТС 019/2011</u> .....	42
<u>Костюм мужской «Петролеум-2» для защиты от воздействия нефти и нефтепродуктов</u> .....	44
<u>Куртка рабочая для защиты ОПЗ и МВ ИТР, ГОСТ 12.4.280-2014</u> .....	47
<u>Халат рабочий женский для защиты от ОПЗ, ГОСТ 12.4.131-83</u> .....	48
<u>Рубашка фланелевая мужская рабочая</u> .....	49

## ТРИКОТАЖ

<u>Белье нательное утепленное ГОСТ 31408-2009</u> .....	50
<u>Белье нательное, трикотаж ГОСТ 31408-2009</u> .....	51
<u>Футболки</u> .....	52
<u>Рубашки ПОЛО мужские с коротким рукавом</u> .....	52

## ГОЛОВНЫЕ УБОРЫ

<u>Бейсболка, ГОСТ 32118-2013</u> .....	54
<u>Шапка утепленная</u> .....	54
<u>Трикотажный подшлемник с вырезом для лица</u> .....	55
<u>Подшлемник 2-слойный</u> .....	55

## СПЕЦОБУВЬ

<u>Обозначения защитных свойств спецобуви</u> .....	57
<u>Ботинки рабочие кожаные с жестким подноском</u> .....	58
<u>Сапоги рабочие кожаные с жестким подноском</u> .....	59
<u>Полуботинки рабочие кожаные с жестким подноском</u> .....	59
<u>Ботинки утепленные рабочие кожаные с жестким подноском</u> .....	60
<u>Валенки РП</u> .....	60
<u>Сапоги рабочие ПВХ ТР ТС 019/2011</u> .....	61

## СИЗ

<u>Средства защиты рук</u> .....	63
<u>Средства защиты органов дыхания</u> .....	69
<u>Средства защиты зрения, слуха, лица, головы</u> .....	70

## ОБЩИЕ СВЕДЕНИЯ

*Для сотрудников компании разработана коллекция рабочей и профессиональной одежды, обеспечивающей надежную защиту от различных производственных факторов и климатических воздействий.*

*Все модели разработаны в соответствии с действующими нормами стандартов и распределены по группам в зависимости от назначения – спецодежда для защиты от общих производственных загрязнений и механических воздействий, низких температур и ветра, воздействия агрессивных сред (теплового излучения, искр и брызг расплавленного металла, кислот, вредных биологических факторов).*

*Для производства спецодежды используются современные материалы, фурнитура, применяются новейшие разработки и технологии, что делает все изделия качественными, удобными и практичными, а это, в свою очередь, определяет, насколько безопасными будут условия труда работников.*

*Поэтому обеспечению сотрудников компании спецодеждой с высокими защитными свойствами уделяется особое внимание.*

**Условные обозначения: защитные свойства**

Буквенное обозначение защитных свойств	Пиктограмма	Расшифровка защиты
<b>K20, K50, K80</b>		Защита от растворов кислот концентрацией до 20%, 50%, 80%
<b>Щ20, Щ50</b>		Защита от растворов щелочей концентрацией до 20%, 50%
<b>Нс</b>		Защита от сырой нефти
<b>Нм</b>		Защита от нефтепродуктов тяжелых фракций и нефтяных масел
<b>Нж</b>		Защита от растительных масел и жиров
<b>Бм</b>		Защита от вредных микроорганизмов
<b>Бн</b>		Защита от вредных биофакторов (насекомых)
<b>Тр</b>		Защита от искр, брызг металла и окалины
<b>Тнт</b>		Защита от повышенных температур
<b>Тп</b>		Защита от теплового излучения
<b>То</b>		Защита от открытого пламени
<b>Тм</b>		Защита от пониженных температур воздуха
<b>Ми</b>		Защита от истирания
<b>Со</b>		Сигнальная

Буквенное обозначение защитных свойств	Пиктограмма	Расшифровка защиты
<b>Мп</b>		Защита от проколов и порезов
<b>Мп</b>		Защита от вибрации
<b>В</b>		Защита от воды
<b>Мун 200</b> (Мун 5...100)		Защита носочной части от ударов энергией 200 Дж (5...100 Дж)
		Защита от электростатических зарядов и полей
		Защита от общих производственных загрязнений
		Защита от общих производственных загрязнений (облегченная)
		Одежда водоотталкивающая
		Соответствует требованиям ТР ТС
		Перед эксплуатацией необходимо ознакомиться с инструкцией

**ОТДЕЛКА ТКАНИ**

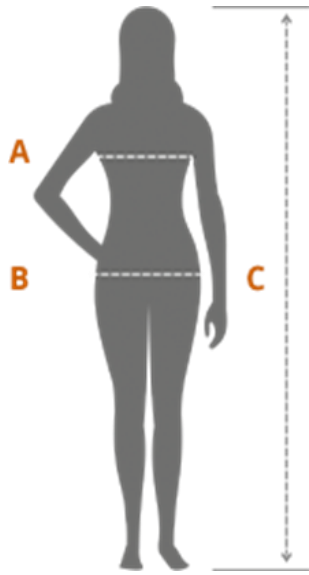
Водоотталкивающая	Маслоотталкивающая	Нефтемасловодоотталкивающая

## Условные обозначения: рекомендации по уходу

Пиктограмма	Расшифровка рекомендации	Пиктограмма	Расшифровка рекомендации
	Химическая чистка изделий может производиться с применением всех общепринятых органических растворителей		Максимальная температура стирки 30°C мягкий режим
	Профессиональная сухая чистка в тетрахлорэтилене и во всех растворителях, перечисленных для символа Р мягкий режим		Не стирать
	Профессиональная сухая чистка в тетрахлорэтилене и во всех растворителях, перечисленных для символа Р обычный режим		Ручная стирка
	Вертикальная сушка без отжима		Глажение при максимальной температуры подошвы утюга 200°C
	Разрешено отбеливать любым окисляющим отбеливающим веществом		Глажение при максимальной температуры подошвы утюга 150°C
	Разрешено отбеливать только кислородосодержащим не хлорным веществом		Глажение при максимальной температуре подошвы утюга 110°C. Глажение с паром может вызвать необратимые по-
	Максимальная температура стирки 95°C обычный режим		Глажение запрещено
	Максимальная температура стирки 85°C обычный режим		Барабанная сушка запрещена
	Максимальная температура стирки 75°C обычный режим		Возможна барабанная сушка. Сушка при более низкой температуре.
	Максимальная температура стирки 60°C обычный режим		Возможна барабанная сушка. Обычная температура
	Максимальная температура стирки 40°C мягкий режим		

## Таблицы соответствий размера: Основные размерные признаки типовых фигур женщин

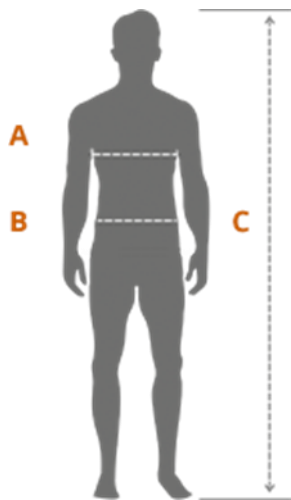
ГОСТ 31396-2009 "Классификация типовых фигур женщин по ростам, размерам и полнотным группам"



Размер (жен.)	Обхват груди, см (А)	Обхват бедер, см (В)	Рост, см (С)
80;84	80-84	86-90	158-164, 170-176, 182-188
88;92	88-92	94-98	158-164, 170-176, 182-188
96;100	96-100	102-106	158-164, 170-176, 182-188
104;108	104-108	110-114	158-164, 170-176, 182-188
112;116	112-116	118-122	158-164, 170-176, 182-188
120;124	120-124	126-130	158-164, 170-176, 182-188
128;132	128-132	134-138	158-164, 170-176, 182-188

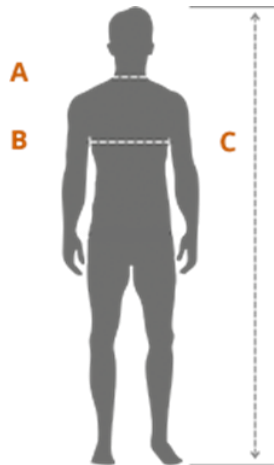
## Основные размерные признаки типовых фигур мужчин

ГОСТ 31399-2009 "Классификация типовых фигур мужчин по ростам, размерам и полнотным группам"



Размер (муж.)	Обхват груди, см (А)	Обхват талии, см (В)	Рост, см (С)
88;92	88-92	72-76	158-164, 170-176, 182-188, 194-200
96;100	96-100	80-84	158-164, 170-176, 182-188, 194-200
104;108	104-108	88-92	158-164, 170-176, 182-188, 194-200
112;116	112-116	96-100	158-164, 170-176, 182-188, 194-200
120;124	120-124	104-108	158-164, 170-176, 182-188, 194-200
128;132	128-132	112-116	158-164, 170-176, 182-188, 194-200

## Таблицы соответствий размера: Сорочки и рубашки, Трикотаж



Сорочки и рубашки согласно ГОСТ 30327-2013 " Сорочки верхние. ОТУ"		
Размер по вороту (A)	Обхват груди, см (A)	Рост, см (C)
38	88	170-176, 182-188
39	92	170-176, 182-188
40	96	170-176, 182-188
41	100	170-176, 182-188
42	104	170-176, 182-188
43	108	170-176, 182-188
44	112	170-176, 182-188
45	116	170-176, 182-188
46	120	170-176, 182-188
47	124	170-176, 182-188

Трикотаж		
Размер	Российский размер	Международная система
80/84	40/42	XS
88/92	44/46	S
96/100	48/50	M
100/104	50/52	L
104/108	52/54	XL
112/116	56/58	XXL
120/124	60/62	XXL



## Таблицы соответствий размера: Обувь

### Обувь рабочая (при интервале между смежными размерами 5 мм)

#### Мужская

<i>Штихмассовая</i>	39	40	40,5	41	42	43	43,5	44	45	46	46,5	47	48	49	50
<i>Метрическая</i>	250	255	260	265	270	275	280	285	290	295	300	305	320	325	330

#### Женская

<i>Штихмассовая</i>	35	36	37	37,5	38,5	39	40	40,5	41	42					
<i>Метрическая</i>	225	230	235	240	245	250	255	260	265	270					

### Размерная шкала женской ПВХ обуви



Размер обуви штихмассовый

35 36 37 38 39 40

Размер обуви метрический, мм

225 232 240 247 255 262

### Размерная шкала мужской ПВХ обуви



Размер обуви штихмассовый

39 40 41 42 43 44 45 46 47 48 49 50

Размер обуви метрический, мм

247 255 262 270 277 285 292 300 307 312 320 325

### Размерная шкала валяной обуви

Штихмассовая	35	36	37	38	39	40	41	42	43	44	45	46	47	48
Метрическая	22	23	24	25	26	27	28	29	30	31	32	33	34	35

## Таблицы соответствий размера: Перчатки и рукавицы

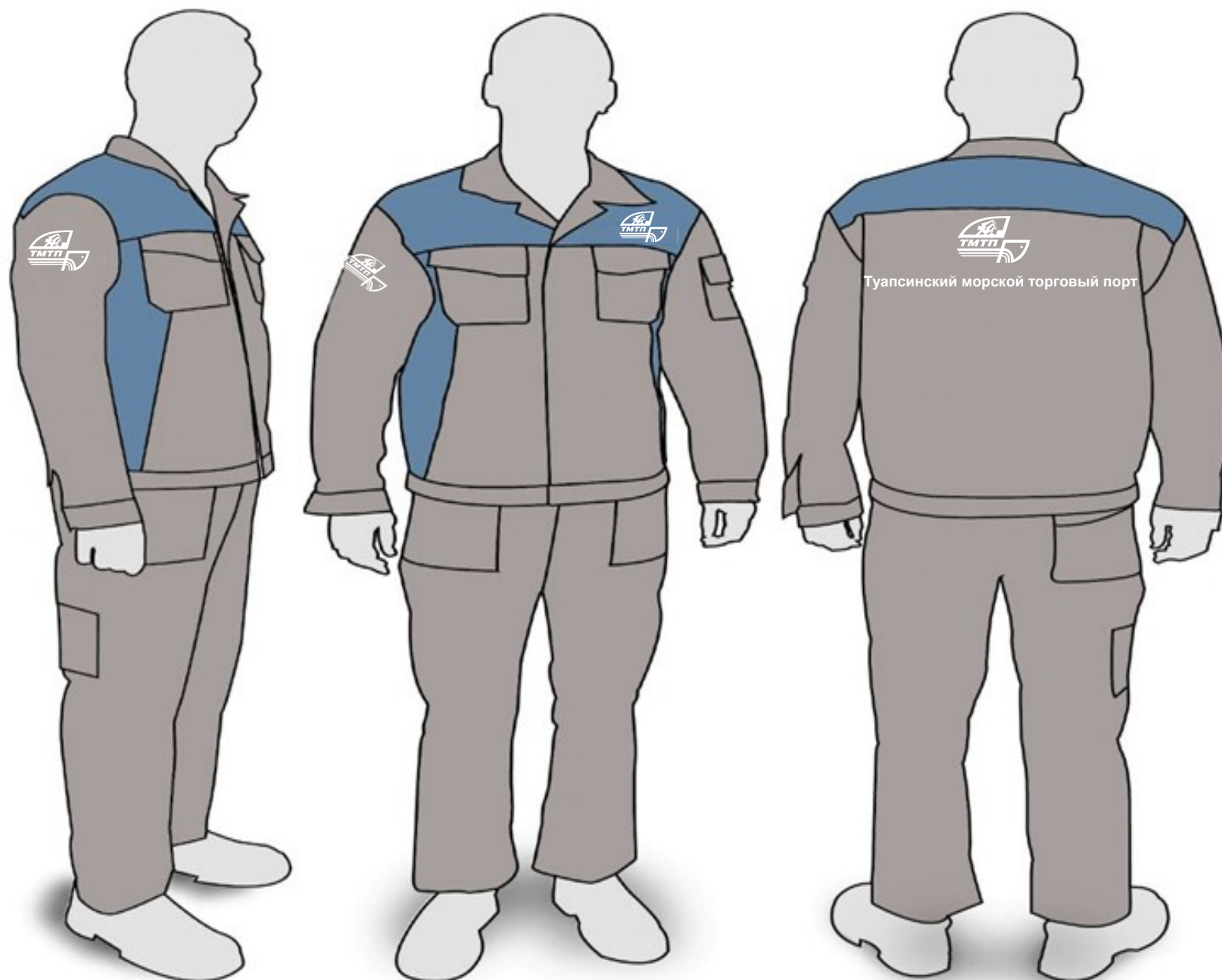
Размеры перчаток в миллиметрах по ГОСТ 12.4.252-2013		
Размер перчаток	Размер кисти	Минимальная длина перчатки
6	6	220
7	7	230
8	8	240
9	9	250
10	10	260
11	11	270

Размеры перчаток в миллиметрах по ГОСТ 20010-93			
Тип перчаток	Номер перчаток (размер)	Ширина по пятому пястнофаланговому суставу, мм	Толщина стенки, мм
I	1	110±5	0,6-0,9
	2	120±5	
	3	130±6	
II	1	88±5	0,2-0,4
	2	100±5	
	3	107±6	
	7	101±8	
	8	108±8	
	9	119±8	
	10	126±8	

### Размер рукавиц в сантиметрах по ГОСТ 12.4.010-75

Размер рукавиц	Тип рукавиц	Длина рукавицы	Ширина рукавицы
1	Б В Г Д	26	14
	Е	42	
2	Б В Г Д	28	15
	Е	44	
3	Б В Г Д	30	16
	Е	46	

## Схемы возможного расположения жаккардовой нашивки



## СПЕЦОДЕЖДА ДЛЯ ЗАЩИТЫ ОТ ОБЩИХ ПРОИЗВОДСТВЕННЫХ ЗАГРЯЗНЕНИЙ И МЕХАНИЧЕСКИХ ВОЗДЕЙСТВИЙ

*Очень важно, чтобы летняя рабочая одежда была не только удобной и легкой, но и, в первую очередь, изготовлена из материала, устойчивого к любым жарким климатическим условиям – от палящего зноя до проливного летнего дождя, - а также защищать человека от воздействия различных химических веществ, огня, производственной пыли и много другого.*

*Именно эти факторы характеризуют качественную летнюю спецодежду, являясь гарантом надежной защиты работников.*

*Правильно подобранная качественная летняя спецодежда всегда имеет высокую износостойкость и не боится частых стирок, что очень актуально в жаркие дни летнего периода. Обычно, летняя спецодежда имеет спокойную нейтральную расцветку, высокую гигроскопичность и хорошую воздухопроницаемость, а также и чаще всего ткань не мнется и не скатывается.*

*Самыми распространенными видами летней спецодежды являются брючные костюмы, полукOMBинезоны. Смена одной сезонной спецодежды на другую - обязательное и важное условие в организации труда на предприятии.*

*Естественно, что работать в одежде не по сезону некомфортно и вредно для здоровья. Летняя спецодежда не предусмотрена для работы в холодных условиях в силу своей облегченности.*

## Костюм рабочий для защиты от механических воздействий и общих производственных загрязнений (брюки+куртка)

ГОСТ 12.4.280-2014 ТР ТС 019/2011



### Защитные свойства:

**Ми** – защита от механических воздействий (истирании)

**З** – защита от общих производственных загрязнений

### Основная ткань:

ткань хлопчатобумажная «Мастер Универсал С 25», состав: 100% хлопок; отделка: ВО; поверхностная плотность: 250 ±5 г/м<sup>2</sup> цвет: темно-синий (03)

### Отделочная ткань:

ткань хлопчатобумажная «Мастер Универсал С 25», состав: 100% хлопок; отделка: ВО; поверхностная плотность: 250 ±5 г/м<sup>2</sup>, цвет: «Василек»

Модель создана для выпуска изделий в массовом производстве. Рост: 170-188. Размер: 88-124

**Технические требования:** готовые костюмы по размерам, требованиям к материалам, внешнему виду и качеству соответствуют требованиям настоящего технического описания, ТР ТС 019/2011.

**Общие требования** к изделию изложены в ГОСТ 12.4.280-2014 «ССБТ. Одежда специальная для защиты от общих производственных загрязнений и механических воздействий. Общие технические условия».

### Характеристики (основные виды и размеры)

#### Внешний вид

**Костюм состоит из куртки и брюк (рис. 1-4).**

**Куртка (рис.1-2)** прямого силуэта, с центральной бортовой застежкой молнией, с ветрозащитной планкой, с воротником стойка, с втачными рукавами. Ветрозащитная планка с флажками-держателями (4 шт.), с застежкой текстильной.

Полочка состоит из частей: кокетки, средней, нижней. Левая средняя часть полочки с накладным карманом. Клапан кармана фигурной формы с застежкой текстильной, с флажком-держателем. Нижняя часть с накладным карманом. Низ полочки с притачным поясом. По шву притачивания кокетки располагается световозвращающая лента (СВП). Спинка с кокеткой, с цельнокроеным поясом с внутренней эластичной лентой. По шву притачивания кокетки располагается световозвращающая лента (СВП). Рукав состоит из частей: передней и локтевой. Низ рукава с двумя складками, с притачной манжетой, с разрезом в локтевом шве и притачной планкой. Манжета с застежкой на обметанную петлю и пуговицу.

**Брюки (рис. 3-4)** прямого силуэта, с притачным поясом, с пятью шлевками. Низ брюк со световозвращающей полосой (СВП).

Передняя половинка с застежкой-молнией в среднем шве, с боковым накладным карманом фигурной формы, с усилительной накладкой в области колена (наколенником). Задняя половинка с накладным карманом фигурной формы. Правая половинка с дополнительным накладным карманом для инструментов. Накладной карман для инструментов с дополнительной секцией. Пояс с застежкой на обметанную петлю и пуговицу, с участком с внутренней эластичной лентой в области боковых швов.

**Детали из отделочной ткани:** кокетка полочки и спинки, верхний воротник, планка разреза рукава, флажок-держатель. Двойные отделочные строчки на расстоянии 0,1 — 0,2 см от края или шва и с расстоянием между строчками 0,6 – 0,7 см (белого цвета)

**куртка:** по шву настрачивания накладного кармана, по шву обтачивания клапана накладного кармана, по плечевому шву, по шву обтачивания ветрозащитной планки, по краю детали накладного кармана нижней части, по шву стачивания средней и нижней частей полочки;

**брюки:** по входу в боковой карман, по входу в карман для инструментов, настрачивание накладных карманов, настрачивание усилительной накладки. Отделочная строчка на расстоянии 0,1-0,2 см от края или шва (белого цвета) куртка: по концам и отлету воротника, по краю борта, по периметру пояса, по шву обтачивания манжеты, по локтевому шву, настрачивание верхнего воротника; брюки: по шву притачивания пояса, по среднему шву передних и задних половинок, по боковому шву до нижнего края накладного кармана передних половинок, по краю шлевок. Отделочная строчка на расстоянии 0,1-0,2 см от края или шва (светло-серыми нитками): настрачивание световозвращающей полосы (СВП) Отделочная строчка на расстоянии 2,0 см от края (белого цвета): по низу брюк, по входу в накладные карманы. Отделочная строчка на расстоянии 0,7 см от края (белого цвета): по шву настрачивания ветрозащитной планки. Отделочная строчка на расстоянии 3,5 см от края или шва: по застежке передних половинок (гульфик).

**отделочная строчка:** по середине ширины пояса спинки куртки и пояса брюк. Автоматические закрепки (нитками белого цвета): куртка: по входу в нижний накладной карман (на расстоянии 1,5 см от шва стачивания нижней и средней частей полочки) брюки: по входу в боковой карман, по верхнему краю шлевок, по входу в накладной карман задней половинки, по входу в карман для инструментов, по застежке гульфик (2 шт.).

**Костюм рабочий для защиты от механических воздействий и общих производственных загрязнений (брюки+куртка)**

ГОСТ 12.4.280-2014 ТР ТС 019/2011

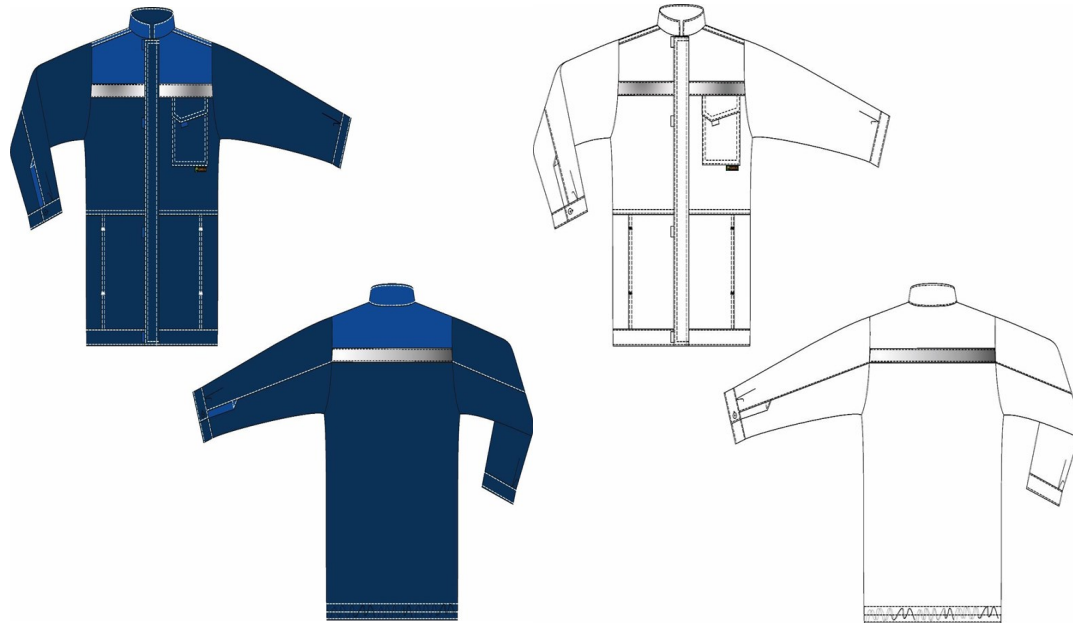


Рисунок 1-2

**Внешний вид куртки**

Рисунок 3-4

**Внешний вид брюк**



## Костюм рабочий для защиты от механических воздействий и от общих производственных загрязнений (куртка+полукомбинезон) ГОСТ 12.4.280-2014 ТР ТС 019/2011

### Защитные свойства:

**Ми** – защита от механических воздействий (истираний)

**З** – защита от общих производственных загрязнений

### Основная ткань:

ткань хлопчатобумажная «Мастер Универсал С 25», состав: 100% хлопок; отделка: ВО; поверхностная плотность: 250 ±5 г/м<sup>2</sup> цвет: темно-синий (03)

### Отделочная ткань:

ткань хлопчатобумажная «Мастер Универсал С 25», состав: 100% хлопок; отделка: ВО; поверхностная плотность: 250 ±5 г/м<sup>2</sup>, цвет: «Василек»

Модель создана для выпуска изделий в массовом производстве. Рост: 158-200. Размер: 80-140

**Технические требования:** готовые костюмы по размерам, требованиям к материалам, внешнему виду и качеству соответствует требованиям настоящего технического описания, ТР ТС 019/2011.

**Технические требования:** готовые костюмы по размерам, требованиям к материалам, внешнему виду и качеству изготовления должны соответствовать требованиям настоящего технического описания, ТР ТС 019/2011.

Общие требования к изделию изложены в ГОСТ 12.4.280-2014 «ССБТ. Одежда специальная для защиты от общих производственных загрязнений и механических воздействий. Общие технические условия».

**Общие требования** к изделию изложены в ГОСТ 12.4.280-2014 «ССБТ. Одежда специальная для защиты от общих производственных загрязнений и механических воздействий. Общие технические условия»

### Характеристики (основные виды и размеры)

#### Внешний вид

**Костюм состоит из куртки и полукомбинезона (рис. 1-4).**

**Куртка (рис. 1-2)** прямого силуэта, с центральной бортовой застежкой молнией, с ветрозащитной планкой, с воротником стойка, с влачными рукавами. Ветрозащитная планка с флажками-держателями (4 шт.), с застежкой текстильной.

Полочка состоит из частей: кокетки, средней, нижней. Левая средняя часть полочки с накладным карманом. Клапан кармана фигурной формы с застежкой текстильной, с флажком-держателем. Нижняя часть с накладным карманом. Низ полочки с притачным поясом. По шву притачивания кокетки располагается световозвращающая лента (СВП).

Спинка с кокеткой, с цельнокроеным поясом с внутренней эластичной лентой. По шву притачивания кокетки располагается световозвращающая лента (СВП).

Рукав состоит из частей: передней и локтевой. Низ рукава с двумя складками, с притачной манжетой, с разрезом в локтевом шве и притачной планкой. Манжета с застежкой на обметанную петлю и пуговицу.

**Полукомбинезон (рис. 3-4)** прямого силуэта, с притачным нагрудником, с притачным поясом со стороны передних половинок, с бретельями, с застежкой на две обметанные петли и пуговицы в правом боковом шве. Низ полукомбинезона со световозвращающей лентой (СВП). Нагрудник с держателями застежки «фастекс», с накладными карманами: большим и малым. Малый накладной карман располагается на большом накладном кармане. Большой накладной карман фигурной формы. Малый накладной карман с дополнительной секцией. Передняя половинка с застежкой-молнией в среднем шве, с накладным карманом фигурной формы с наклонным входом, с усилительной накладкой (наколенником) в области колена. Пояс с застежкой на одну обметанную петлю и пуговицу. Задняя половинка с цельнокроеной спинкой, с участком с эластичной лентой на уровне линии талии, с накладным карманом фигурной формы. Правая половинка с дополнительным накладным карманом под инструменты. Накладной карман под инструменты с дополнительной секцией. Бретель с участком с помочной эластичной лентой, с застежкой «фастекс».



Рисунок 1  
Внешний вид куртки

**Детали из отделочной ткани:** кокетка полочки и спинки, верхний воротник, планка разреза рукава, флажок-держатель, большой накладной карман нагрудника. Двойные отделочные строчки на расстоянии 0,1 — 0,2 см от края или шва и с расстоянием между строчками 0,6 – 0,7 см (белого цвета):

**куртка:** по шву настрачивания накладного кармана, по шву обтачивания клапана накладного кармана, по плечевому шву, по шву обтачивания ветрозащитной планки, по краю детали накладного кармана нижней части, по шву стачивания средней и нижней частей полочки;

**полукомбинезон:** по входу в боковой карман, по входу в карман для инструментов на задней половинке, настрачивание накладных карманов, настрачивание усилительной накладки, по верхнему краю нагрудника и спинки, по пройме.

**отделочная строчка** на расстоянии 0,1-0,2 см от края или шва (белого цвета): **куртка:** по концам и отлету воротника, по краю борта, по периметру пояса, по шву обтачивания манжеты, по локтевому шву, настрачивание верхнего воротника; **полукомбинезон:** по периметру притачивания пояса, по среднему шву передних и задних половинок, по боковому шву до нижнего края накладного кармана передних половинок, по шву обтачивания бретелей. Отделочная строчка на расстоянии 0,1-0,2 см от края или шва (светло-серыми нитками): настрачивание световозвращающей полосы (СВП). Отделочная строчка на расстоянии 2,0 см от края (белого цвета): по низу полукомбинезона, по входу в накладные карманы. Отделочная строчка на расстоянии 0,7 см от края (белого цвета): по шву настрачивания ветрозащитной планки. Отделочная строчка на расстоянии 3,5 см от края или шва: по застежке передних половинок (гульф). Отделочная строчка: по середине ширины пояса спинки куртки. Автоматические закрепки (нитками белого цвета): куртка: по входу в нижний накладной карман (на расстоянии 1,5 см от шва стачивания нижней и средней частей полочки, расстояние между закрепками см. таблицу 2 п.15); полукомбинезон: по входу в боковой карман, по входу в большой карман нагрудника, по входу в маленький накладной карман, по входу в накладной карман задней половинки, по входу в карман для инструментов, по застежке гульфик (2 шт.).

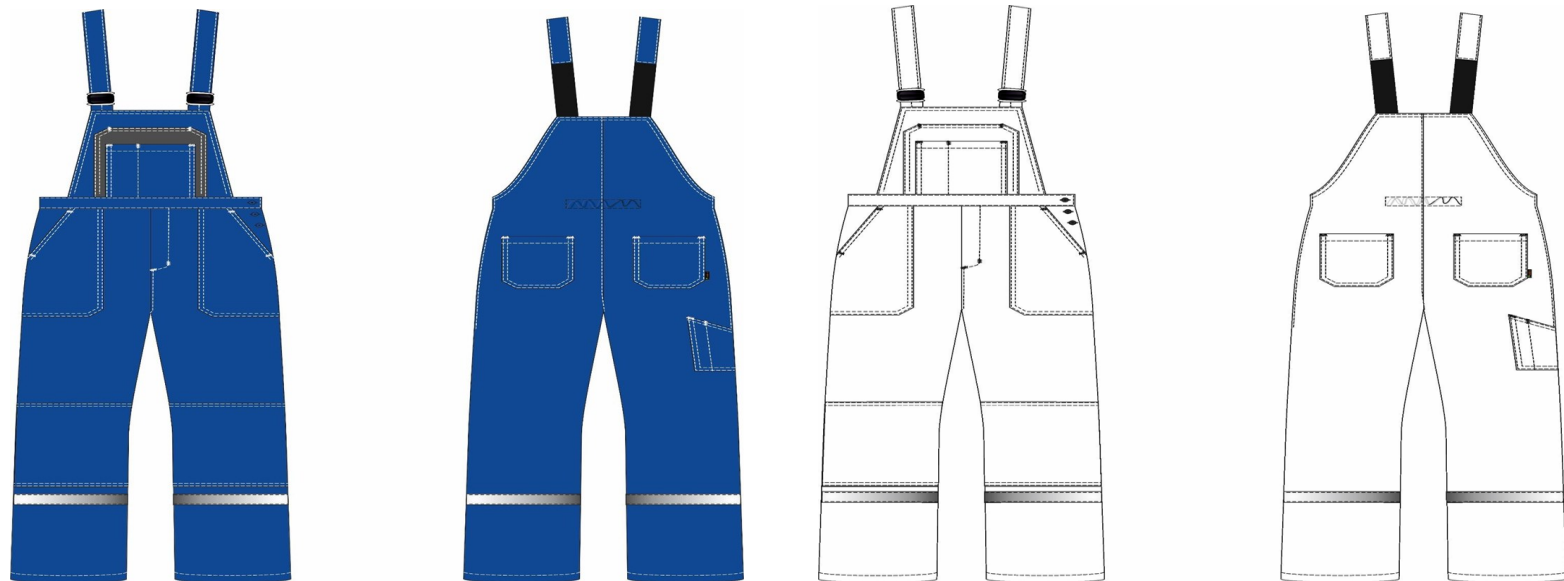
#### **Характерные признаки (Элементы фирменного стиля)**

Нашивка жаккардовая с логотипом «АО ТМТП» располагается по центру с правой стороны верхней кокетки в сты-



**Рисунок 2**  
**Внешний вид куртки**

**Рисунок 2**  
**Внешний вид**  
**полукомбинезона**





## Костюм для защиты от механических воздействий и от общих производственных загрязнений

(второй комплект в соответствии с требованиями ОТ)

ГОСТ 12.4.280-2014 «ССБТ Одежда специальная для защиты от общих производственных загрязнений и механических воздействий.

### Технические требования»

#### Защитные свойства:

**Ми** - защита от механических воздействий (истирания),

**З** - защита от общих производственных загрязнений

#### Основная ткань:

ткань саржа, арт. С-38 ЮД, состав: 100 % хлопок, поверхностная плотность 234 г/м<sup>2</sup>, отделка: ВО, цвет: темно-синий.

**Отделочная ткань:** ткань саржа, арт. С-38 ЮД, состав: 100 % хлопок, поверхностная плотность 234 г/м<sup>2</sup>, отделка: ВО, цвет: васильковый, цветовое решение изделия: основная ткань — темно-синего цвета, отделочная ткань — василькового цвета, световозвращающая полоса — 25 мм.

**Общие требования** к изделию изложены в ГОСТ 12.4.280-2014 «ССБТ Одежда специальная для защиты от общих производственных загрязнений и механических воздействий. Технические требования».

#### Характеристики.

##### Внешний вид изделия

**Костюм состоит из куртки и брюк (рис. 1).**

**Куртка** прямого силуэта, с кокетками, с центральным бортом овальной застёжкой на обметанные петли и пять пуговиц, с накладными карманами, с втачными рукавами с манжетами и отложным воротником, со световозвращающей полосой — 25 мм.

Полочка состоит из двух частей: верхней (кокетки) и нижней (полочки). Подборта — цельнокроеные. Кокетки полочки фигурной формы. На левой полочке обработан нагрудный накладной карман фигурной формы, с дополнительной секцией под ручки. Вход в основное отделение кармана закрыт клапаном прямоугольной формы.

Каждая полочка с нижними накладными карманами, вход в карманы закрыт клапанами прямоугольной формы.

Одна боковая сторона нижнего кармана входит в боковой шов. На полочках параллельно линии низа кокетки, на расстоянии 2,0 см вниз, располагается световозвращающая полоса — 25 мм.

Спинка состоит из двух деталей: верхней (кокетки) и нижней (спинки). На спинке параллельно линии низа кокетки, на расстоянии 2,0 см вниз, располагается световозвращающая лента СОП — 25 мм.

Рукав втачной, двухшовный, с притачной манжетой и горизонтальной шлицей. По низу верхней части рукава расположена одна односторонняя складка.

Манжета застёгивается на одну обметанную петлю и пуговицу.

Воротник втачной, отложной.

Отделочная строчка на расстоянии 0,1-0,2 см от края или шва (нитками серого цвета): по концам и отлёту воротника, по краю борта, по шву настрочивания кокеток полочки и спинки,



Рисунок 1 Внешний вид костюма

по плечевым швам, по локтевому шву рукава, по манжетам, по световозвращающей полосе.

Двойная отделочная строчка на расстоянии 0,1-0,2 см от края или шва и расстоянием между строчками 0,5-0,6 мм (нитками серого цвета): по шву обтачивания клапанов накладных карманов, настрачивание накладных карманов. Отделочная строчка на расстоянии 2,5 см от края или шва (нитками серого цвета): по низу куртки.

**Брюки** с притачным поясом с шлёвками (7 шт.), с передней застёжкой, с накладными карманами, с усиленными накладками и световозвращающей полосой.

Передние половинки брюк с застёжкой - «гульф» на обметанные петли и 3 пуговицы, с боковыми накладными карманами со скошенным входом, с усиленными накладками в области колен (наколенники).

Задние половинки брюк с талевыми вытачками.

Пояс с застёжкой на петлю и пуговицу, с шлёвками.

Шлёвки расположены: две шлёвки — по середине передних частей брюк; две — у боковых швов со стороны задних частей брюк (на расстоянии 1,0 см от бокового шва); две — по середине задних частей брюк, у талевых вытачек и одна — на участке среднего шва задних частей брюк.

По низу брючин, на расстоянии не менее 18 см от низа до нижнего края полосы, располагается охватывающая световозвращающая полоса (СВП) — 25 мм.

**Отделочная строчка** на расстоянии 0,1-0,2 см от края или шва (нитками серого цвета): по поясу, по шлёвкам, по талевым вытачкам задних половинок, по среднему шву передних и задних половинок, по боковому шву (до нижнего края бокового кармана передних половинок), по световозвращающей полосе.

Двойная отделочная строчка на расстоянии 0,1-0,2 см от края или шва и расстоянием между строчками 0,5-0,6 мм (нитками серого цвета): по шву настрачивания усиленных накладок, настрачивание накладных карманов, по входу в карман.

Отделочная строчка на расстоянии 2,5 см от края или шва (нитками серого цвета): по низу брюк.

Закрепки (нитками серого цвета) выполненные на спецмашине: по углам накладных карманов.



## Костюм для защиты от механических воздействий и от общих производственных загрязнений (женский)

ГОСТ 12.4.280-2014 «ССБТ Одежда специальная для защиты от общих производственных загрязнений и механических воздействий. Технические требования»

### Защитные свойства:

**Ми** – защита от механических воздействий (истираний)

**З** – защита от общих производственных загрязнений

**Основная ткань:** ткань полиэфирно-хлопковая «Темп-1», состав: 80% ПЭ, 20% хлопок; поверхностная плотность:  $195 \pm 10$  г/м<sup>2</sup>  
цвет серый S25 Dark Grey. 19-3906

**Отделочная ткань:** ткань полиэфирно-хлопковая «СТ-5», состав: 80% ПЭ, 20% хлопок; поверхностная плотность:  $200 \pm 10$  г/м<sup>2</sup> цвет красный  
Модель рекомендована для выпуска изделий в массовом производстве. Рост: 170-188, Размер: 88-124

**Технические требования:** готовые костюмы по размерам, требованиям к материалам, внешнему виду и качеству изготовления должны соответствовать требованиям ТР ТС 019/2011, лекалам и образцу-эталоону, утвержденному в установленном порядке по ГОСТ 15.007

**Общие требования** к изделию изложены в ГОСТ 12.4.280-2014 «ССБТ. Одежда специальная для защиты от общих производственных загрязнений и механических воздействий. Общие технические условия».

### Характеристики

#### Внешний вид

**Костюм состоит из куртки и брюк (рис. 1-4).**

**Куртка** (рис. 1-2) прямого силуэта, удлиненная, с центральной бортовой застежкой-молнией, с ветрозащитной планкой с застежкой текстильной, с воротником стойка, с плечевой частью, с втачными рукавами.

Полочка состоит из частей: кокетки, центральной и боковой. Кокетка со световозвращающей полосой (СВП). Левая центральная часть полочки с верхним вертикальным прорезным карманом с застежкой – молнией (верхняя часть кармана с ограничителем). В шве соединения центральной и боковой частей полочки обработан карман с имитацией листочки. Подкладка верхнего прорезного кармана с этикеткой Ф.И.О. Спинка состоит из частей: кокетки, центральной и двух боковых. Кокетка со световозвращающей полосой (СВП). Спинка по линии талии с внутренней эластичной лентой. Рукав состоит из частей: передней, центральной и локтевой. Центральная часть с верхней и нижней световозвращающей полосой (СВП). Низ рукава с притачной манжетой. Манжета с участком с внутренней лентой эластичной.

**Брюки** (рис. 3-4) прямого силуэта, с притачным поясом. Низ брюк со световозвращающей полосой (СВП). Передняя половинка с застежкой-молнией в среднем шве, с боковым карманом с отрезным бочком, с усилительной накладкой в области колена (наколенником). Подкладка левого бокового кармана с этикеткой Ф.И.О. Пояс с семью шлевками, с застежкой на одну обметанную петлю и пуговицу, с внутренней лентой эластичной в области боковых швов.

**Детали из отделочной ткани:** плечевая часть, центральная часть рукава, воротник (верхний). Двойные отделочные строчки на расстоянии 0,1 — 0,2 см от края или шва и с расстоянием между строчками 0,6 – 0,7 см (белыми нитками): куртка: по шву притачивания центральной части рукава, по шву притачивания плечевой части, по шву обтачивания ветрозащитной планки; брюки: по входу в боковой карман, настрачивание усилительной накладки (наколенника). Отделочная строчка на расстоянии 0,1-0,2 см от края или шва (белыми нитками), **куртка:** по концам и отлету воротника, по краю борта, по периметру вертикального прорезного кармана, по шву стачивания центральной и боковой частей полочки и спинки; **брюки:** по шву притачивания пояса, по верхнему краю и концам пояса, по боковому шву до нижнего уровня подкладки бокового кармана, по краю шлевок, по среднему шву передних и задних половинок. Отделочная строчка на расстоянии 0,1-0,2 см от края или шва (нити в цвет основной ткани), **куртка:** по вставке манжеты рукава, настрачивание верхнего воротника (по линии горловины), настрачивание кулиски по спинке, Отделочная строчка на расстоянии 0,1-0,2 см от края или шва (светло-серыми нитками): настрачивание световозвращающей полосы (СВП). Отделочная строчка на расстоянии 2,2-2,3 см от края (белыми нитками): по низу брюк и куртки. Отделочная строчка на расстоянии 2,5 см от края (белыми нитками): куртка: по входу в карман в шве. Отделочная строчка на расстоянии 0,6-0,7 см от края (белыми нитками): по шву настрачивания ветрозащитной планки. Отделочная строчка на расстоянии 3,0 см от края или шва (белыми нитками): по застежке передних половинок (гульфик).

Автоматические закрепки (белыми нитками) куртка: по входу в карман в шве; брюки: по входу в боковой карман, две закрепки по гульфику

**Костюм для защиты от механических воздействий и от общих производственных загрязнений (женский)**

ГОСТ 12.4.280-2014 «ССБТ Одежда специальная для защиты от общих производственных загрязнений и механических воздействий. Технические требования»

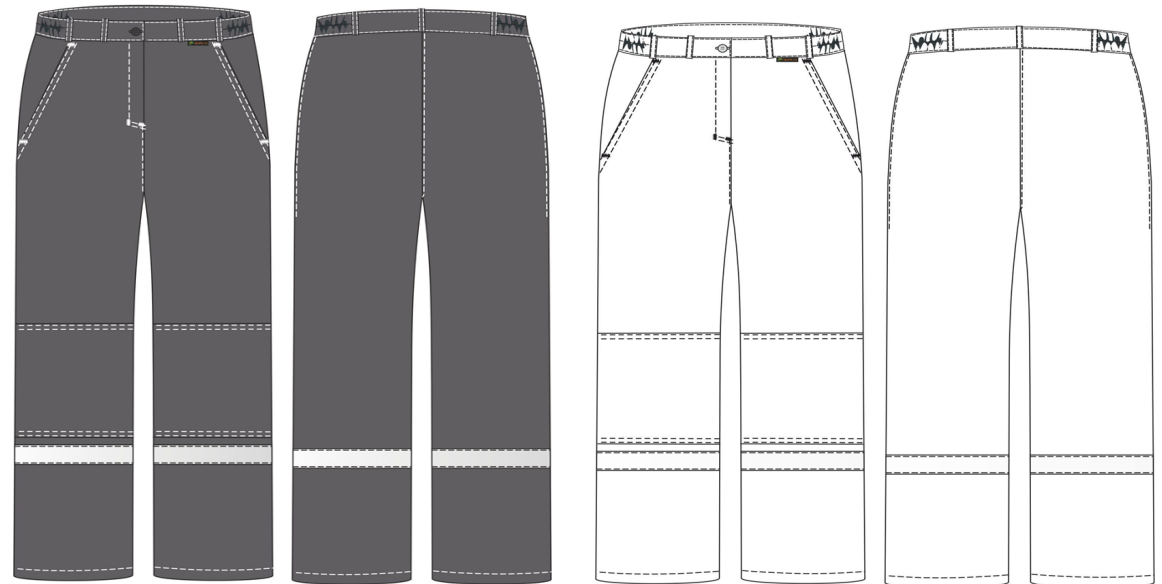


Рисунок 1-2

**Внешний вид куртки**

Рисунок 3-4

**Внешний вид брюк**



## СПЕЦОДЕЖДА ДЛЯ ЗАЩИТЫ ОТ ПОНИЖЕННЫХ ТЕМПЕРАТУР

*Спецодежда – один из главных видов средств индивидуальной защиты на производстве. Это существенное и обязательное условие для многих рабочих специальностей.*

*Зимняя специальная рабочая одежда предназначена для обеспечения комфортного труда в условиях пониженных температур.*

*Несомненно, она должна быть не только теплой и защищающей, но и комфортной, максимально легкой и практичной.*

*Зимняя рабочая одежда имеет особенную актуальность для тех, кто в процессе трудовой деятельности большое количество времени находится в зимний период на открытом воздухе.*

*Это условие работы есть во многих сферах.*

*И именно качественная зимняя спецодежда, изготовленная из морозостойких и качественных материалов, обеспечивает комфорт человека, защищая от мороза, дождя, снега, ветра.*

## Куртка на утепляющей подкладке

ГОСТ 12.4.303-2016 «Одежда специальная для защиты от пониженных температур. Технические требования» и ТР ТС 019/2011 «О безопасности средств индивидуальной защиты»

### Защитные свойства:

**Тн** – защита от пониженной температур воздуха (2 класс защиты)

**Ми** – защита от механических воздействий (истираний)

**З** – защита от общих производственных загрязнений

### Основная ткань:

ткань курточная «Сису 3С17-КВ», состав 77% ПЭ, 23 % хлопок, отделка ВО, поверхностная плотность 140 г/м<sup>2</sup>

### Подкладочная ткань:

ткань подкладочная 190Т, состав 100% ПЭ, цвет «Василек»

**Утеплитель:** «Climafort», 2-сторонний каландр, состав 100 % ПЭ, поверхностная плотность 120г/м<sup>2</sup>.

### Слойность утеплителя:

-1 слой (120 г/м<sup>2</sup>) – верх куртки: воротник, капюшон, полочка, спинка, ветрозащитная планка

- 2 слоя (по 120 г/м<sup>2</sup>) – рукава, подкладка полочки и спинки

Модель рекомендована для выпуска изделий в массовом производстве. Рост: 170;176, 182;188, Размер: с 88-92 по 120-124

### Технические требования:

куртка по размерам, требованиям к материалам, внешнему виду и качеству изготовления должны соответствовать требованиям настоящего технического описания, лекалам и образцу-эталону, утвержденному в установленном порядке по ГОСТ 15.007.

*Настоящее техническое описание распространяется на куртку женскую (далее – куртка), предназначенную в качестве спецодежды для защиты от пониженных температур воздуха (2 класс защиты) для эксплуатации в III климатическом поясе, механических воздействий (истираний) и общих производственных загрязнений работников различных отраслей промышленности.*

## Характеристики

### Внешний вид

**Куртка** (рисунок 1-2) прямого силуэта, с притачной теплозащитной подкладкой, с центральной бортовой двухзамковой застежкой-молнией, с ветрозащитной планкой с застежкой текстильной, с внутренней ветрозащитной планкой, с отложным воротником, с втачными рукавами, с пристегивающимся капюшоном. Ширина куртки по линии низа регулируется с помощью эластичного шнура и фиксаторов. Вывод шнура через люверсы/ петли.

Полочка с кокеткой, с нижним прорезным карманом с листочкой с настрочными концами. В шве притачивания кокетки расположен кант. Полочка выстегана с одним слоем утеплителя горизонтальными строчками. Спинка состоит из частей: центральной и двух боковых. Рукава одношовные. Низ рукава с цельнокроеной отложной манжетой. Рукав выстеган горизонтальными строчками с одним слоем утеплителя. Воротник отложной утепленный, состоит из: верхнего и нижнего. Верхний воротник меховой. Нижний воротник по линии горловины с планкой с застежкой на 4 кнопки для пристегивания капюшона.

Капюшон состоит из частей: центральной и двух боковых; с притачной теплозащитной подкладкой. Длина лицевого выреза регулируется внутренней кулиской с эластичным шнуром и фиксаторами. Капюшон пристегивается в куртке с помощью 4 кнопок. Теплозащитная подкладка куртки выстегана вертикальными параллельными строчками. В левом боковом шве расположена этикетка «Индивидуальная» - на расстоянии 10,0-15,0 см от низа изделия. Одинарная отделочная строчка синими нитками на расстоянии 0,1-0,2 см от края или шва: по шву притачивания кокетки к полочке, по шву притачивания листочки, по шву притачивания центральной части капюшона, по шву обтачивания планки для пристегивания капюшона, по нижнему краю капюшона. Одинарная отделочная строчка синими нитками на расстоянии 0,5-0,7 см от края или шва: по краю борта, по шву притачивания кулиски по лицевому вырезу капюшона.

### Куртка на утепляющей подкладке

ГОСТ 12.4.303-2016 «Одежда специальная для защиты от пониженных температур. Технические требования» и ТР ТС 019/2011 «О безопасности средств индивидуальной защиты»

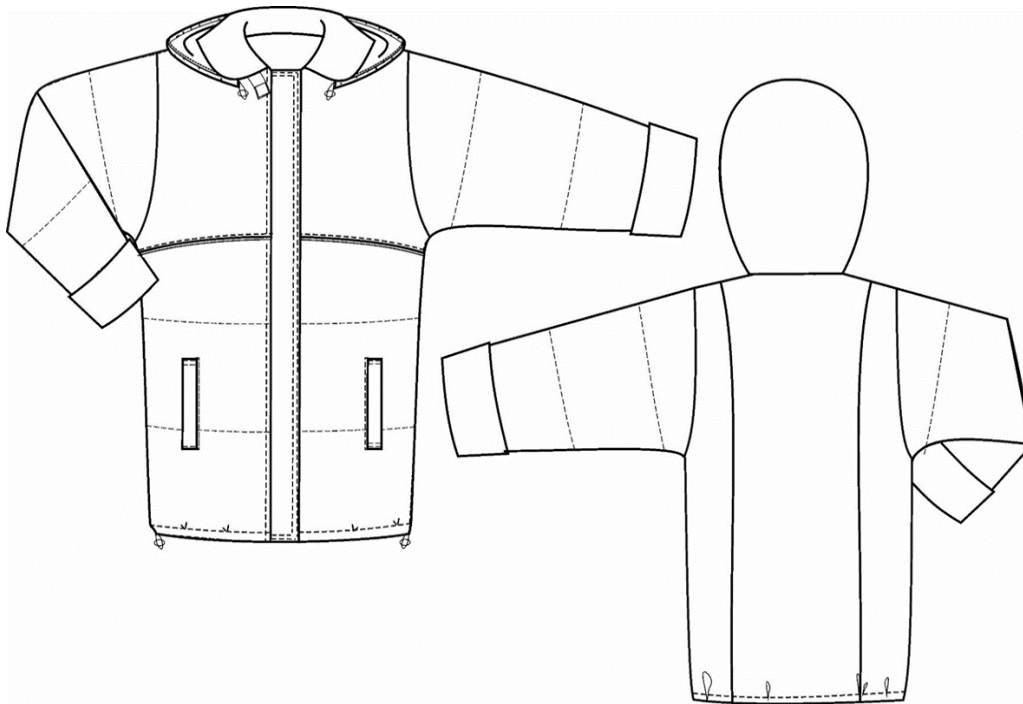


Рисунок 1-2

Внешний вид куртки

## Костюм специальный мужской повышенной видимости 3-й класс защиты утепленный ГОСТ 12.4.281-2014 ТР ТС 019/2011 ГОСТ 12.4.236-2011, 12.4.281-2014

### Защитные свойства

**Тн** - защита от пониженных температур воздуха (3 класс защиты) -

**Со** - по площади фоновых материалов и сигнальных элементов (3 класс защиты)

### Основная ткань (№1):

ткань полиэфирная «Оксфорд», плотность: 115±5 г/м<sup>2</sup>, цвет оранжевый

### Основная ткань (№2):

ткань полиэфирная «Оксфорд», плотность: 115±5 г/м<sup>2</sup>, цвет темно-синий

### Подкладочная ткань:

ткань полиэфирная 210Т, цвет темно-синий, состав 100% ПЭ, плотность: 60 ±5 г/м<sup>2</sup>,

### Утепляющая прокладка:

полотно нетканое термоскрепленное «Climafort™», состав: 100% ПЭ, плотность: 120±5 г/м<sup>2</sup>

Модель рекомендована для выпуска изделий в массовом производстве. Рост: 170-188 ,Размер: 88-132

### Технические требования:

готовые костюмы по размерам, требованиям к материалам, внешнему виду и качеству изготовления должны соответствовать требованиям настоящего технического описания, ТР ТС 019/2011 Технического регламента Таможенного союза «О безопасности средств индивидуальной защиты», лекалам и образцу-эталоны, утвержденному в установленном порядке по ГОСТ 15.007.

**Общие требования** к костюму изложены в ГОСТ 12.4.303-2016 «Одежда специальная для защиты от пониженных температур технические требования», ГОСТ 12.4.281-2014 «Одежда специальная повышенной видимости».

*Техническое описание распространяется на костюм сигнальный повышенной видимости (далее костюм), предназначенный для защиты работающих от пониженных температур и визуального обозначения присутствия носящих её людей, при дневном освещении и ночью в свете автомобильных фар.*

### Характеристики (основные виды и размеры)

#### Внешний вид

**Костюм состоит из куртки и полукombineзона (рисунок 1-2) из ткани темно-синего и оранжевого цветов, со световозвращающими элементами.**

**Куртка** прямого силуэта, с притачной теплозащитной подкладкой, с центральной 2-х замковой застежкой-молнией, с внешней ветрозащитной планкой с застёжкой на четыре кнопки, с пристегивающимся капюшоном, с воротником - «стойка», с втачным рукавом, с внутренней ветрозащитной баской по линии талии. Низ куртки регулируется эластичным шнуром с фиксатором, вывод шнура через люверсы на участке боковых швов с изнаночной стороны изделия. Полочка состоит из частей: кокетки, средней и нижней. Средняя часть полочки состоит из двух деталей: центральной и боковой. В шве соединения центральной и боковой деталей средней части располагается верхний карман с застежкой-молнией. Вход в верхний карман закрыт листочкой. По шву соединения кокетки и средней части располагается световозвращающая лента (СОП) шириной 50 мм. Нижняя часть полочки состоит из деталей: центральной и боковой. В шве соединения центральной и боковой деталей нижней части располагается нижний карман с застежкой- молнией. В шве соединения средней и нижней частей располагается клапан фигурной формы (боковые стороны клапана входят в швы). Спинка состоит из частей: верхней и нижней. Верхняя часть со световозвращающей лентой (СОП) на уровне лопаток. Нижняя часть спинки со световозвращающей лентой (СОП) на расстоянии 50 мм от низа. Рукава втачные, одношовные, состоят из частей: верхней и нижней. По шву соединения верхней и нижней частей располагается световозвращающая лента (СОП) шириной 50 мм. Низ рукава с обтачкой из основной ткани, с внутренней трикотажной манжетой (напульсник) с муфтой из подкладочной ткани. Воротник - «стойка», втачной, с утепляющей



Рисунок 1  
Внешний вид  
куртки





прокладкой, состоит из: верхнего и нижнего. Верхний воротник по линии горловины с планкой.

**Капюшон** с притачной теплозащитной подкладкой, состоит из: центральной и двух боковых частей. Центральная часть капюшона состоит из двух деталей, в шве соединения которых втачана деталь хлястика с пряжкой (силовая, 3-х щелевая). Боковая часть с расширенной подбородочной частью с застежкой на две кнопки. Лицевой вырез капюшона регулируется шнуром с фиксаторами. Капюшон пристёгивается к куртке по линии горловины с помощью застежки-молнии. Теплозащитная подкладка куртки выстегана с утеплителем вертикальными параллельными строчками. По линии талии в шве стачивания деталей полочек и спинки расположена баска с эластичной лентой и притачными деталями с застёжкой на две кнопки. Левая полочка с накладным карманом с прорезным горизонтальным входом с застёжкой-молнией. Внутренний накладной карман с дополнительным накладным карманом с объёмом по одной боковой стороне, вход в карман закрыт клапаном с текстильной застёжкой. По швам соединения частей полочки и спинки, декоративному клапану, планке кармана проложена двойная отделочная строчка. По «рамке» кармана, ленте СОП, ветрозащитной планке, деталям капюшона, низу рукава и изделия проложена одна отделочная строчка.

**Полукомбинезон** прямого силуэта, с притачной теплозащитной подкладкой, с цельнокроеным нагрудником и спинкой, с бретелями с застежкой «фастекс». Низ полукомбинезона с застежкой-молнией в области боковых швов, с ланкой на две кнопки. Передняя половинка состоит из частей: верхней и нижней. Верхняя часть с двухзамковой застежкой-молнией, с ветрозащитной планкой с застежкой на три кнопки, с накладными карманами с наклонной линией входа с нижней. Левая половинка с накладным карманом с клапаном с застежкой на кнопку. По верхнему краю передних половинок, строго по углам, расположены держатели фастексов. Нижняя часть со световозвращающей лентой (СОП). Задние половинки состоят из частей: верхней и нижней. Верхняя часть с участком с эластичной лентой по линии талии. По верхнему краю задних половинок, строго по углам, расположены бретели. Бретели с участком с лентой эластичной помочной. По низу брюк, в боковом шве, обработаны боковые застёжки на тесьму - «молнию» закрытые планками. Планки застёгиваются по концам на две кнопки. По накладным карманам передних половинок проложена двойная отделочная строчка. По проймам, верхнему краю нагрудника, накладному карману переднего нагрудника и клапана кармана, планкам застёжек, бретелям, низу изделия, боковым швам, среднему шву передних и задних половинок проложена одна отделочная строчка. Расположение световозвращающих лент (СОП): куртка: по шву притачивания кокетки, охватывающие по низу куртки и рукавов (на расстоянии 5,0 см от низа нижний край СОП), по шву соединения верхней и нижней частей рукава, на спинке на уровне лопаток. Полукомбинезон: охватывающие по шву стачивания нижних частей передних и задних частей, по низу (на расстоянии 5,0 см от низа нижний край СОП). Расстояние между СОП не менее 5,0 см.



Рисунок 2

Внешний вид полукомбинезона

## Костюм утепленный

ГОСТ 12.4.303-2016 «ССБТ. Одежда специальная для защиты от пониженных температур. Технические требования»

### Защитные свойства:

**Тн** – защита от пониженных температур (2-й класс защиты, III климатический пояс)

**Ми** – защита от механических воздействий (истираний)

**З** – защита от общих производственных загрязнений.

### Основная ткань:

ткань полиэфирная: «Оксфорд 240Т», состав 100% ПЭ; поверхностная плотность:  $135 \pm 5$  г/м<sup>2</sup>; отделка ВО, PU 1000; цвет темно-синий (2)

### Отделочная ткань:

ткань полиэфирная: «Оксфорд 240Т», состав 100% ПЭ, подповерхностная плотность:  $135 \pm 5$  г/м<sup>2</sup>; отделка ВО, PU 1000; цвет васильковый №3

### Подкладочная ткань:

ткань полиэфирная 190Т; состав: 100% ПЭ; поверхностная плотность: 60 г/м<sup>2</sup>; цвет черный

### Утеплитель:

синтепон; состав: 100% ПЭ; поверхностная плотность: 120 г/м<sup>2</sup>

Модель рекомендована для выпуска изделий в массовом производстве. Рост: 170-178 Размер: 88-124

### Технические требования

Готовые костюмы по размерам, требованиям к материалам, внешнему виду и качеству изготовления должны соответствовать требованиям настоящего технического описания, ТР ТС 019/2011.

**Общие требования** к изделию изложены в ГОСТ 12.4.303-2016 «ССБТ. Одежда специальная для защиты от пониженных температур. Технические требования»

### Внешний вид

Костюм состоит из куртки и полукомбинезона (рисунок 1-4).

**Куртка** (рисунок 1-2) прямого силуэта, с притачной теплозащитной подкладкой, с центральной бортовой двухзамковой застежкой-молнией, с ветрозащитной планкой с застежкой текстильной, с внутренней укороченной ветрозащитной планкой, с воротником-стойкой, с втачными рукавами, с пристегивающимся капюшоном. Верхний пуллер (бегунок) центральной застежки-молнии и пуллер вертикального прорезного кармана. Полочка состоит из частей: центральной и боковой. Центральная часть со световозвращающей полосой (СВП). Левая центральная полочка с верхним вертикальным прорезным карманом с застежкой-молнией. В шве соединения центральной и боковой частей полочки обработан карман с имитацией листочки. Спинка с кокеткой, переходящая на полочку (без плечевого шва), со световозвращающей полосой (СВП). Рукав втачной состоит из частей: передней, центральной и локтевой. Центральная часть рукава с двумя световозвращающими полосами (СВП). Воротник стойка, состоит из: верхнего и нижнего. В шве втачивания верхнего воротника в горловину планка с застежкой молнией для пристегивания капюшона.

**Капюшон** с притачной с теплозащитной подкладкой; состоит из частей: центральной и двух боковых. Центральная часть с хлястиком с застежкой текстильной. Длина лицевого выреза капюшона регулируется эластичным шнуром и фиксаторами. Концы шнура оформляют в виде петли, петлю выводят через люверсы на боковую часть капюшона. Капюшон пристегивается к куртке с помощью застежки-молнии.

Теплозащитная подкладка куртки выстегана вертикальными параллельными строчками. Низ рукава с внутренней трикотажной манжетой (напульсником) с муфтой из подкладочной ткани. В



Рисунок 1

Внешний вид куртки

левом боковом шве расположена этикетка «Индивидуальная» - на расстоянии 10,0-15,0 см от низа изделия. Левая полочка с накладным карманом.

**Полукомбинезон** (рисунок 3-4) прямого силуэта, с притачной теплозащитной подкладкой, с центральной двухзамковой застежкой-молнией, с притачным нагрудником. Верхний пуллер (бегунок) центральной застежки-молнии с навесным жаккардовым слайдером с логотипом «spets.ru». В левом шве притачивания нагрудника расположена этикетка жаккардовая флажок с логотипом «spets.ru». Низ полукомбинезона со световозвращающей полосой (СВП). Нагрудник с держателями застежки «фастекс». Левый нагрудник с вертикальным прорезным карманом с застежкой-молнией. Передняя половинка с боковым карманом с отрезным бочком, с усилительной накладкой (наколенником) в области колена, с вставкой по среднему шву. Задняя половинка с цельнокроеной спинкой, с кулиской с внутренней эластичной лентой по линии талии. По верхнему краю спинки, расположены бретели. Бретели с участком с помочной эластичной лентой со стороны задних половинок, с застежкой «фастекс». Теплозащитная подкладка выстегана вертикальными параллельными строчками. В левом боковом шве располагается этикетка индивидуальная, на расстоянии 5-8 см от шва притачивания нагрудника. Детали из отделочной ткани: кокетка полочки и спинки, воротник (верхний), центральная часть рукава, центральная часть капюшона, бретель. Двойные отделочные строчки на расстоянии 0,1 — 0,2 см от края или шва и с расстоянием между строчками 0,6 – 0,7 см (нитками в тон основной ткани): куртка: по шву притачивания центральной части рукава, по шву притачивания кокетки полочки и спинки, по шву притачивания центральной части капюшона. Полукомбинезон: настрачивание наколенника (по верхнему и нижнему краю), по входу в боковой карман

Отделочная строчка на расстоянии 0,1-0,2 см от края или шва (нити в цветосной ткани): куртка: по шву обтачивания внутренней ветрозащитной планки, настрачивание внутреннего кармана, по периметру вертикального прорезного кармана, по шву стачивания центральной и боковой частей полочки и спинки, по шву обтачивания хлястика капюшона, по шву обтачивания планки для пристегивания капюшона, по нижнему краю и лицевому вырезу капюшона.

полукомбинезон: по верхнему краю нагрудника, спинки и проймы, по периметру вертикального прорезного кармана, по краю бретели, по краю держателя фастекса, по среднему шву задней половинки, по шву притачивания нагрудника, по шву притачивания центральной застежки-молнии. Отделочная строчка на расстоянии 0,1-0,2 см от края или шва (светло-серыми нитками): настрачивание световозвращающей полосы (СВП). Отделочная строчка на расстоянии 2,2-2,3 см от края (в цвет основной ткани): по низу полукомбинезона и куртки, по низу рукавов куртки. Отделочная строчка на расстоянии 2,5 см от края (в цвет основной ткани): по входу в нижний карман в шве куртки. Отделочная строчка на расстоянии 2,7 см от края (в цвет основной ткани): по лицевому вырезу капюшона (кулиска). Отделочная строчка на расстоянии 0,5-0,6 см от края (в цвет основной ткани): куртка: по шву обтачивания ветрозащитной планки, по краю борта, по шву притачивания ветрозащитной планки, по концам и отлету воротника, по шву притачивания хлястика капюшона.

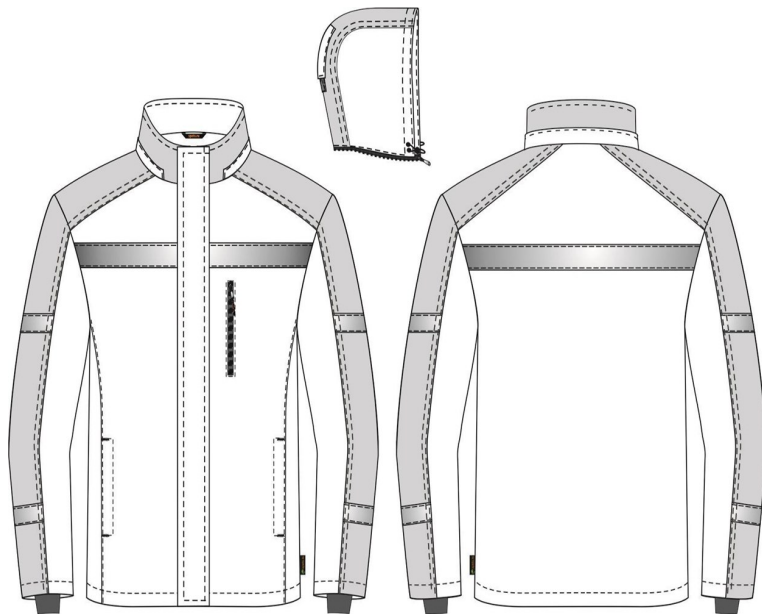


Рисунок 2 Внешний вид куртки

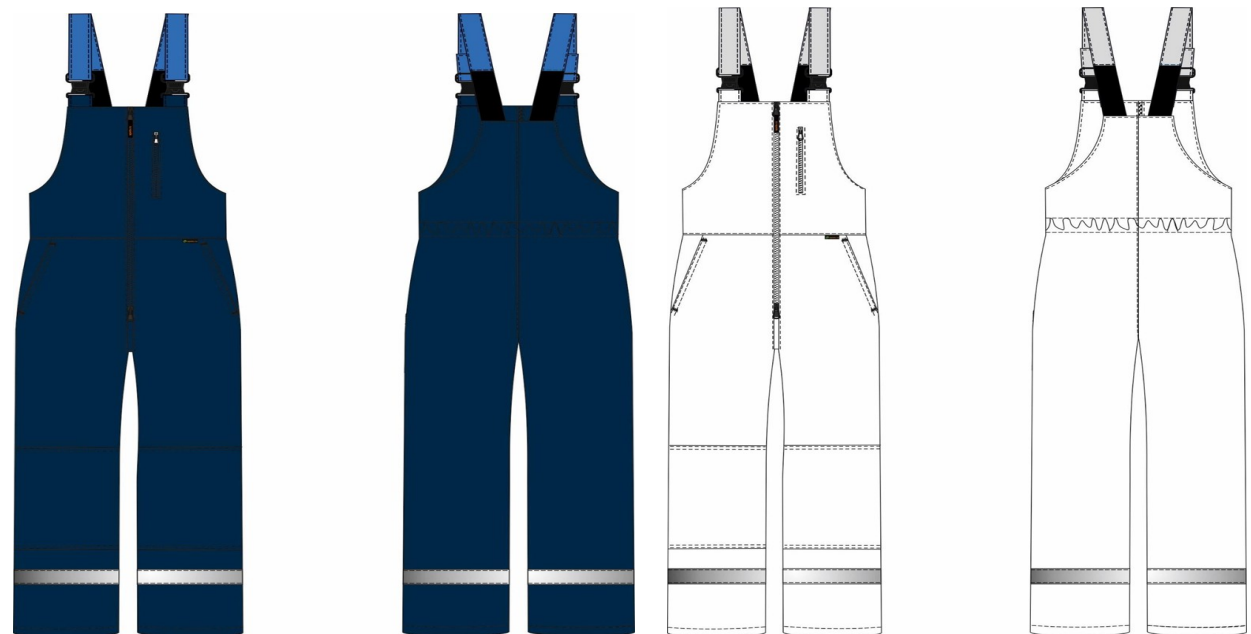


Рисунок 3-4 Внешний вид полукомбинезона

## Куртка на утепляющей подкладке

ГОСТ 12.4.303-2016 «Одежда специальная для защиты от пониженных температур. Технические требования»  
и ТР ТС 019/2011 «О безопасности средств индивидуальной защиты»

**Куртка на утепляющей подкладке изготавливается в цветовых сочетаниях:**  
тёмно-синего цвета с отделочными деталями василькового цвета

Куртка на утепленной подкладке, с кокетками, с центральной потайной застежкой на обметанные петли и четыре пуговицы и сквозной застёжкой на петлю и пуговицу сверху кокетки, накладными карманами и съёмным капюшоном, меховым воротником, втачным рукавом, с кулиской по линии талии.

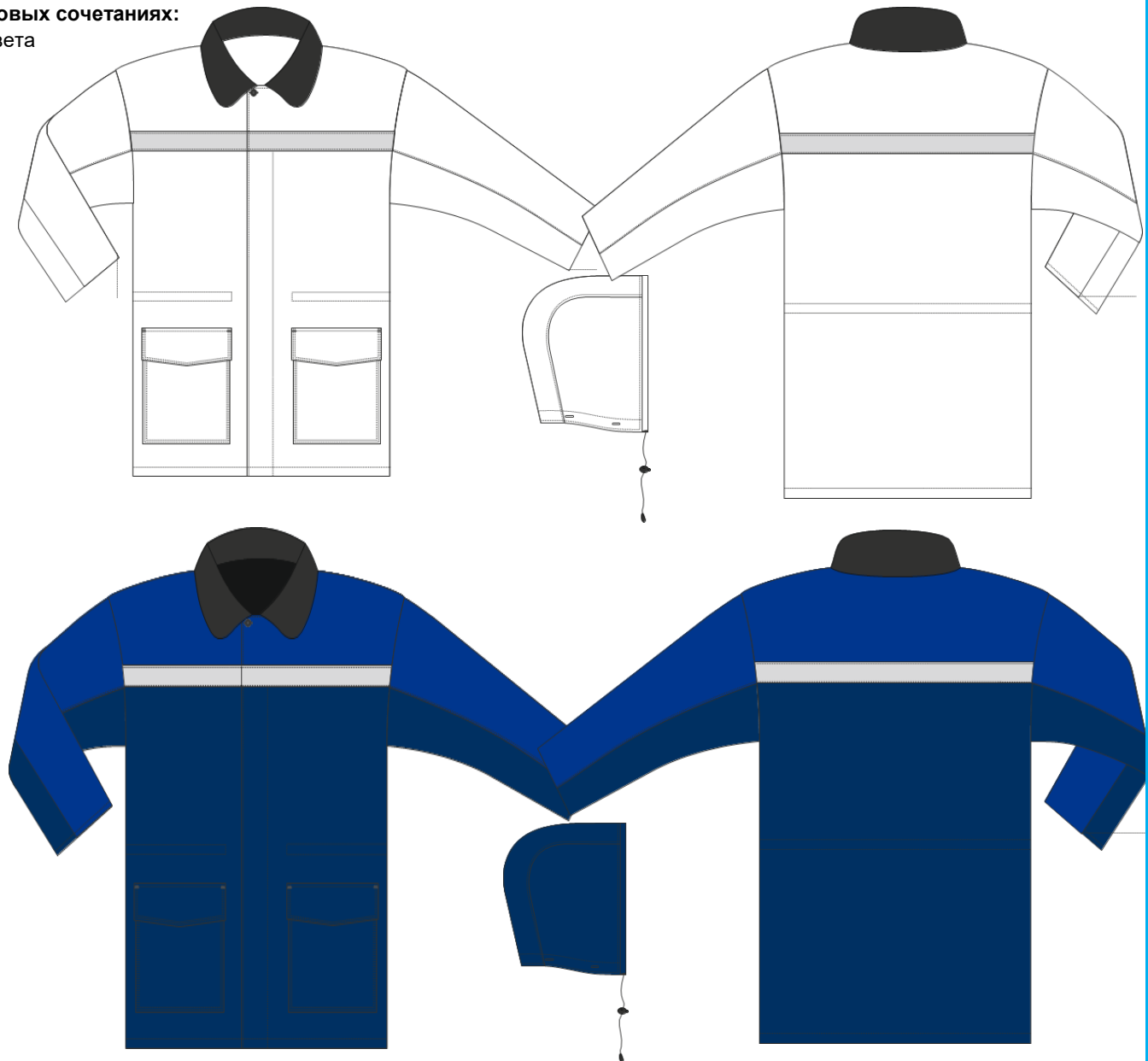
Полочки с кокетками, с боковыми накладными карманами с клапаном. Клапан фигурной формы. По шву притачивания кокетки — лента световозвращающая 50 мм (СОП). Спинка с кокеткой. По шву притачивания кокетки — лента световозвращающая 50 мм (СОП).

Рукав втачной, длинный, трёхшовный. Воротник - втачной, отложной, состоит из двух частей: верхней — меховой и нижней. Нижний воротник выстеган с утеплителем горизонтальными строчками.

Капюшон пристёгивающийся, без утепленной подкладки, состоит из центральной и двух боковых частей. Капюшон пристёгивается к планке по линии горловины на обметанные петли и четыре пуговицы. По лицевому вырезу регулируется шнуром с фиксатором. По линии талии — кулилка со шнуром с фиксатором, выход шнура через обметанные петли с изнаночной стороны куртки.

По накладным карманам, клапанам проложена двойная отделочная строчка. По краю борта, локтевому шву, шву притачивания кокеток, ветрозащитному клапану, низу рукава и изделия проложена одинарная отделочная строчка. Подкладка куртки состоит из полочек, цельной спинки, втачных рукавов. Подкладка спинки выстегана с утеплителем. На левой полочке — накладной карман.

Кокетки полочек и спинки, нижний воротник, верхняя часть рукава - из отделочной ткани.



## Брюки на утепляющей подкладке

ГОСТ 12.4.303-2016 «Одежда специальная для защиты от пониженных температур. Технические требования»  
и ТР ТС 019/2011 «О безопасности средств индивидуальной защиты»

Брюки прямые по всей длине, с притачным поясом, с застёжкой - «гульфиком» спереди на обмётанные петли и три пуговицы, накладными карманами, 6 шлёвками.

Пояс застёгивается на обмётанные петли и две пуговицы. По низу брюк обработана— лента световозвращающая 50 мм (СОП).

Передние половинки брюк с накладными карманами. Накладные карманы с наклонным входом, вход обработан - отрезной обтачкой.

Задние половинки брюк с вытачками.

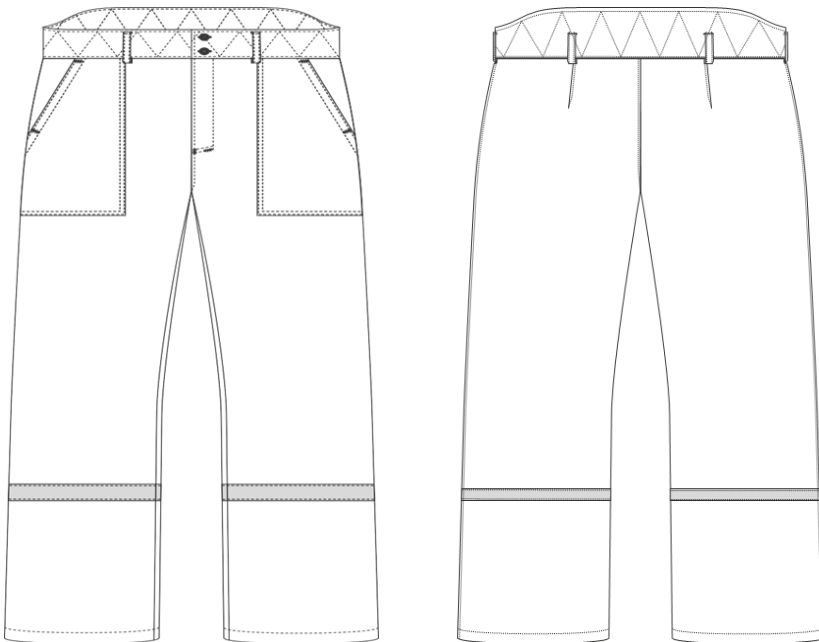
Пояс притачной, выстеган с утеплителем зигзагообразной строчкой.

Задняя деталь пояса - увеличенной ширины, фигурной формы.

По накладным карманам, шлёвкам проложена двойная отделочная строчка.

По вытачкам, гульфику, поясу, низу изделия проложена одна строчка.

Подкладка брюк состоит из передних и задних половинок, выстеганных с утеплителем.



## Костюм на утепляющей подкладке женский

ГОСТ 12.4.303-2016 «Одежда специальная для защиты от пониженных температур. Технические требования»  
и ТР ТС 019/2011 «О безопасности средств индивидуальной защиты»

### Защитные свойства:

**Тн** – защита от пониженных температур (2-й класс защиты, III климатический пояс)

**Ми** – защита от механических воздействий (истираний)

**З** – защита от общих производственных загрязнений

### Основная ткань:

ткань полиэфирная: «Оксфорд 240Т», состав: 100% ПЭ; поверхностная плотность: 135 г/м<sup>2</sup>; отделка: ВО, PU 1000; цвет серый, 8

### Отделочная ткань:

ткань полиэфирная: «Оксфорд 240Т», состав: 100% ПЭ; поверхностная плотность: 135 г/м<sup>2</sup>; отделка: ВО, PU 1000; цвет красный, 6

### Подкладочная ткань:

ткань полиэфирная: 190Т; состав: 100% ПЭ; поверхностная плотность: 60 г/м<sup>2</sup>; цвет черный

### Полотно трикотажное (флис):

состав 100% ПЭ; поверхностная плотность 180 г/м<sup>2</sup>; цвет черный

### Утеплитель:

синтепон; состав: 100% ПЭ; поверхностная плотность: 120 г/м<sup>2</sup>

Модель рекомендована для выпуска изделий в массовом производстве. Рост: 146-188 Размер: 80-156

### Технические требования:

готовые костюмы по размерам, требованиям к материалам, внешнему виду и качеству изготовления должны соответствовать требованиям настоящего технического описания, ТР ТС 019/2011, лекалам и образцу-эталону, утвержденному в установленном порядке по ГОСТ 15.007.

**Общие требования** к изделию изложены в ГОСТ 12.4.303-2016 «ССБТ. Одежда специальная для защиты от пониженных температур. Технические требования».

*Настоящее техническое описание распространяется на костюм (куртка, полукombineзон), (далее-костюм), предназначенный в качестве спецодежды для защиты от пониженных температур воздуха (2 класс защиты) для эксплуатации в III климатическом поясе, для защиты от механических воздействий (истираний) и общих производственных загрязнений работников различных отраслей промышленности.*

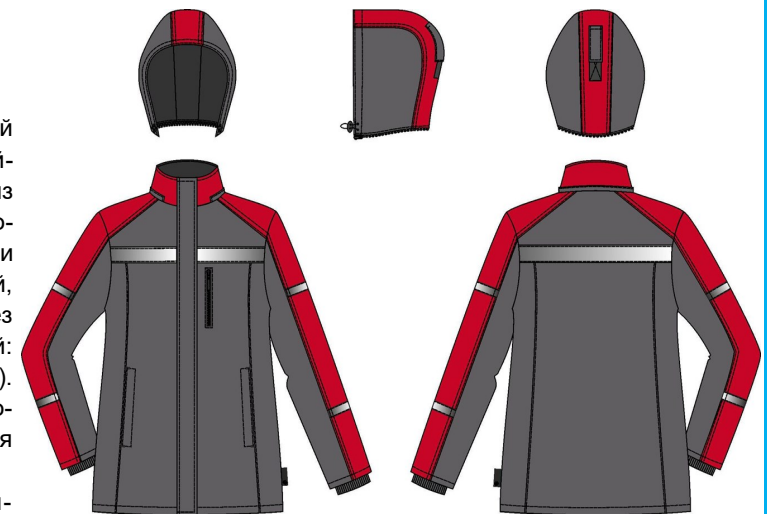
### Характеристики (основные виды и размеры)

#### Внешний вид

**Костюм состоит из куртки и полукombineзона (Рисунок 1-4).**

**Куртка** (Рисунок 1-2) прямого силуэта, с притачной теплозащитной подкладкой, с центральной двухзамковой застежкой-молнией, с внутренней укороченной ветрозащитной планкой, с внешней планкой с застежкой-текстильной, с пристегивающимся капюшоном, с воротником-стойкой, с втачными рукавами. Полочка состоит из частей: кокетки, центральной и боковой. Кокетка со свето-возвращающей полосой (СВП). Левая центральная полочка с верхним вертикальным прорезным карманом с застежкой – молнией. В шве соединения центральной и боковой частей полочки обработан карман с имитацией листочки. Спинка состоит из частей: кокетки, центральной, боковой. Кокетка состоит из деталей: верхней и нижней. Верхняя деталь кокетки, переходящая на полочку (без плечевого шва). Нижняя часть кокетки со световозвращающей полосой (СВП) Рукав втачной состоит из частей: передней, центральной и локтевой. Центральная часть рукава с двумя световозвращающими полосами (СВП). Воротник стойка, состоит из: верхнего (внешнего) и нижнего (внутреннего). Нижний воротник из трикотажного полотна «флис». В шве втачивания верхнего воротника в горловину планка с застежкой молнией для пристегивания капюшона.

**Капюшон** с притачной теплозащитной подкладкой; состоит из частей: центральной и двух боковых. Цен-



тральная часть с хлястиком с застежкой текстильной. Длина лицевого выреза капюшона регулируется шнуром эластичным и фиксаторами. Концы шнура оформляют в виде петли, петлю выводят через люверсы на боковую часть капюшона. Капюшон пристегивается к куртке с помощью застежки-молнии.

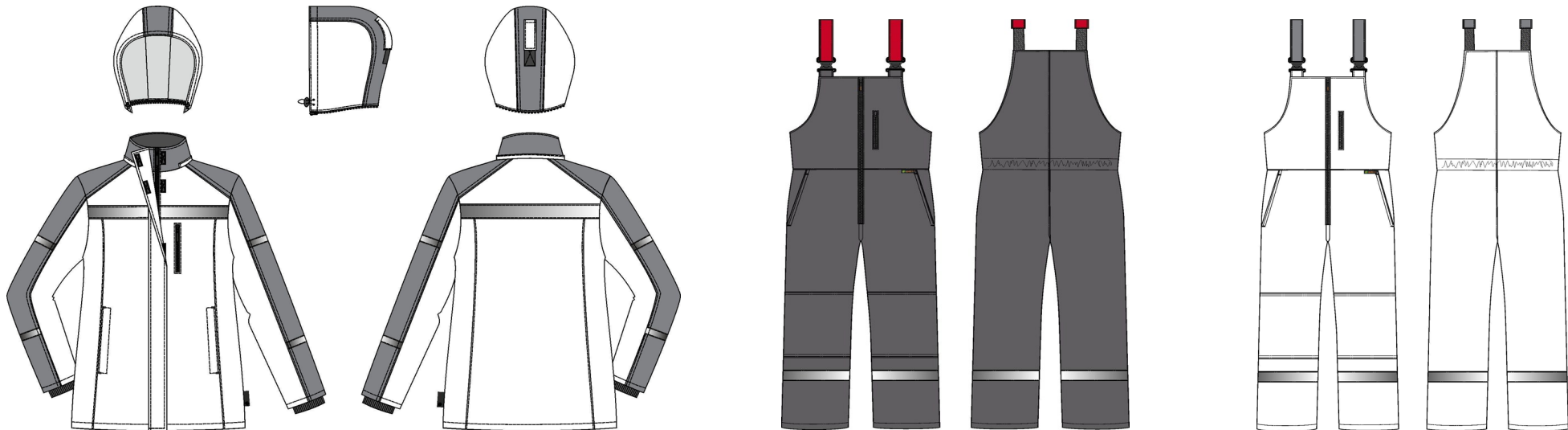
Теплозащитная подкладка куртки выстегана вертикальными параллельными строчками. Низ рукава с внутренней трикотажной манжетой (напульсником) с муфтой из подкладочной ткани. Ширина куртки по линии талии регулируется с помощью кулиски с эластичным шнуром. Вывод шнура через петли. В левом боковом шве расположена этикетка «Индивидуальная» на расстоянии 10,0-12,0 см от низа изделия. Левая полочка с накладным карманом. Накладной карман с этикеткой Ф.И.О.

**Полукомбинезон** (Рисунок 3-4) прямого силуэта, с притачной теплозащитной подкладкой, с центральной двухзамковой застежкой-молнией на 2-х замковую застежку-молнию, с притачным нагрудником. Низ полукомбинезона со свето-возвращающей полосой (СВП).

Нагрудник с держателями застежки «фастекс». Левый нагрудник с вертикальным прорезным карманом. Передняя половинка с боковым карманом с отрезным бочком, с усилительной накладкой (наколенником) в области колена, с вставкой по среднему шву. Задняя половинка с цельнокроеной спинкой, с внутренней кулисой с эластичной лентой по линии талии. По верхнему краю спинки, расположены бретели. Бретели с участком с помочной эластичной лентой со стороны задних половинок, с застежкой «фастекс». Теплозащитная подкладка выстегана вертикальными параллельными строчками. В левом боковом шве располагается этикетка индивидуальная, на расстоянии 5,0-8,0 см от шва притачивания нагрудника. Детали из отделочной ткани: верхняя кокетка полочки и спинки, центральная часть рукава, верхний воротник, центральная часть капюшона, бретель. Двойные отделочные строчки на расстоянии 0,1 — 0,2 см от края или шва и с расстоянием между строчками 0,6 – 0,7 см (в цвет основной ткани): куртка: по шву притачивания центральной части рукава, по шву притачивания кокетки полочки и спинки, по шву притачивания центральной части капюшона, полукомбинезон: настрачивание наколенника (по верхнему и нижнему краю), по входу в боковой карман.

Одинарные отделочные строчки на расстоянии 0,1 — 0,2 см от края или шва (в цвет основной ткани): куртка: по шву обтачивания внутренней ветрозащитной планки, настрачивание внутреннего кармана, по периметру вертикального прорезного кармана, по шву стачивания центральной и боковой частей полочки и спинки, по шву обтачивания хлястика капюшона, по шву обтачивания планки для пристегивания капюшона, по нижнему краю и лицевому вырезу капюшона.

Полукомбинезон: по верхнему краю нагрудника, спинки и проймы, по периметру вертикального прорезного кармана, по краю бретели, по краю держателя фастекса, по среднему шву задней половинки, по шву притачивания центральной застежки-молнии, по шву притачивания нагрудника. Отделочная строчка на расстоянии 0,1-0,2 см от края или шва (светло-серыми нитками): настрачивание световозвращающей полосы (СВП). Отделочная строчка на расстоянии 2,2-2,3 см от края (в цвет основной ткани): по низу куртки и полукомбинезона, по низу рукавов. Отделочная строчка на расстоянии 2,5 см от края (в цвет основной ткани): по входу в нижний карман в шве куртки. Отделочная строчка на расстоянии 2,7 см от края (в цвет основной ткани): по лицевому вырезу капюшона (кулиска). Отделочная строчка на расстоянии 0,5-0,6 см от края или шва (в цвет основной ткани): куртка: по шву обтачивания ветрозащитной планки, по краю борта, по шву притачивания ветрозащитной планки, по концам и отлету воротника, по шву притачивания хлястика капюшона. Закрепки на спецмашине (в цвет основной ткани): куртка: по входу в нижний карман куртки; полукомбинезон: по входу в боковой карман.





## СПЕЦОДЕЖДА ОСОБОГО НАЗНАЧЕНИЯ





## Костюм для сварщика

*ГОСТ 12.4.250-2013 «ССБТ. Одежда специальная для защиты от искр и брызг расплавленного металла. Технические требования»*  
*ГОСТ Р 12.4.297-2013 «ССБТ. Одежда специальная для защиты от повышенных температур теплового излучения, конвективной теплоты, выплесков расплавленного металла, контакта с нагретыми поверхностями, кратковременного воздействия пламени. Технические требования и методы испытания.» на соответствие ТР ТС 019/2011 Технического регламента таможенного союза «О безопасности средств индивидуальной защиты»*

### Защитные свойства:

**Тр (1-й класс)** - защита от искр и брызг расплавленного металла;

**Тт (уровень защиты В1)** - защита от конвективной теплоты;

**Ти (уровень защиты С1)** - защита от теплового излучения;

**То (уровень защиты А)** - защита от воздействия открытого пламени;

### Основная ткань:

ткань огнестойкая хлопчатобумажная «Свартекс»; состав 100% хлопок; поверхностная плотность: 350 ±5 г/м<sup>2</sup>, отделка огнестойкая; цвет темно-синий

### Отделочная ткань:

ткань огнестойкая хлопчатобумажная «Свартекс» Состав: 100% хлопок; поверхностная плотность: 350 ±5 г/м<sup>2</sup>, отделка огнестойкая; цвет красный

### Подкладочная ткань №1:

ткань хлопчатобумажная «Молескин-Эконом Р 29», С 129-ЮД; состав 100% хлопок; поверхностная плотность: 280 ±5 г/м<sup>2</sup>, отделка ТО; цвет черный

### Подкладочная ткань №2:

ткань хлопчатобумажная бязь, состав: 100% хлопок; поверхностная плотность 130 ±5 г/м<sup>2</sup>, цвет черный

Рост: 170-182, Размер: 88-124

### Технические требования:

изделия по размерам, требованиям к материалам, внешнему виду и качеству изготовления должны соответствовать требованиям настоящего технического описания, ТР ТС 019/2011 Технического регламента Таможенного союза «О безопасности средств индивидуальной защиты», лекалам и образцу-эталону, утверждённому в соответствии с ГОСТ 15.007.

**Общие требования** к изделию изложены в ГОСТ 12.4.250-2013 «ССБТ. Одежда специальная для защиты от искр и брызг расплавленного металла. Технические требования» и ГОСТ Р 12.4.297-2013 «ССБТ. Одежда специальная для защиты от повышенных температур теплового излучения, конвективной теплоты, выплесков расплавленного металла, контакта с нагретыми поверхностями, кратковременного воздействия пламени. Технические требования и методы испытания»

### Требования безопасности:

- изделия должны обеспечивать защиту работающего от искр и брызг расплавленного металла, от конвективной теплоты и теплового излучения, от кратковременного воздействия открытого пламени во время всего нормативного срока эксплуатации.
- перед использованием изделия необходимо проверять его пригодность к дальнейшей эксплуатации: целостность изделия, сохранность защитных свойств.
- загрязнённая одежда снижает уровень защиты и в процессе эксплуатации подлежит регулярному уходу в соответствии с маркировкой изделия

### Внешний вид изделия

**Костюм состоит из куртки и брюк.**

**Куртка** прямого силуэта, с центральной потайной застёжкой на обмётанные петли и шесть пуговиц, с воротником-стойкой, с втачными рукавами. Полочка с отрезным бочком, переходящим на спинку, с декоративной планкой по линии груди, с боковыми карманами в шве соединения полочки и бочка. Бочок с вентиляционными элементами в верхней части в виде обметанных петель. Левый боковой карман с этикеткой Ф.И.О. Левая полочка с внутренним накладным карманом. Спинка с кокеткой, со световозвращающей лентой. В шве соединения кокетки и спинки обработаны 3 вентиляционных отверстия. Воротник – стойка состоит из: верхнего и нижнего.

Воротник с застёжкой текстильной «контакт» - 2 детали.

Рукав состоит из частей: верхней и нижней. Низ рукава с хлястиком с застежкой текстильной «контакт» -1 деталь. Левый рукав с шевроном с обозначением защитных свойств.

**Брюки** прямого силуэта, с цельнокроеным поясом, с карманами в боковых швах. Левый боковой карман с этикеткой Ф.И.О. Низ брюк со световозвращающей лентой шириной 50 мм.

Передние половинки с потайной застежкой в среднем шве на три обметанные петли и пуговицы. Правая задняя половинка с накладным карманом с клапаном. Клапан кармана с застежкой текстильной.

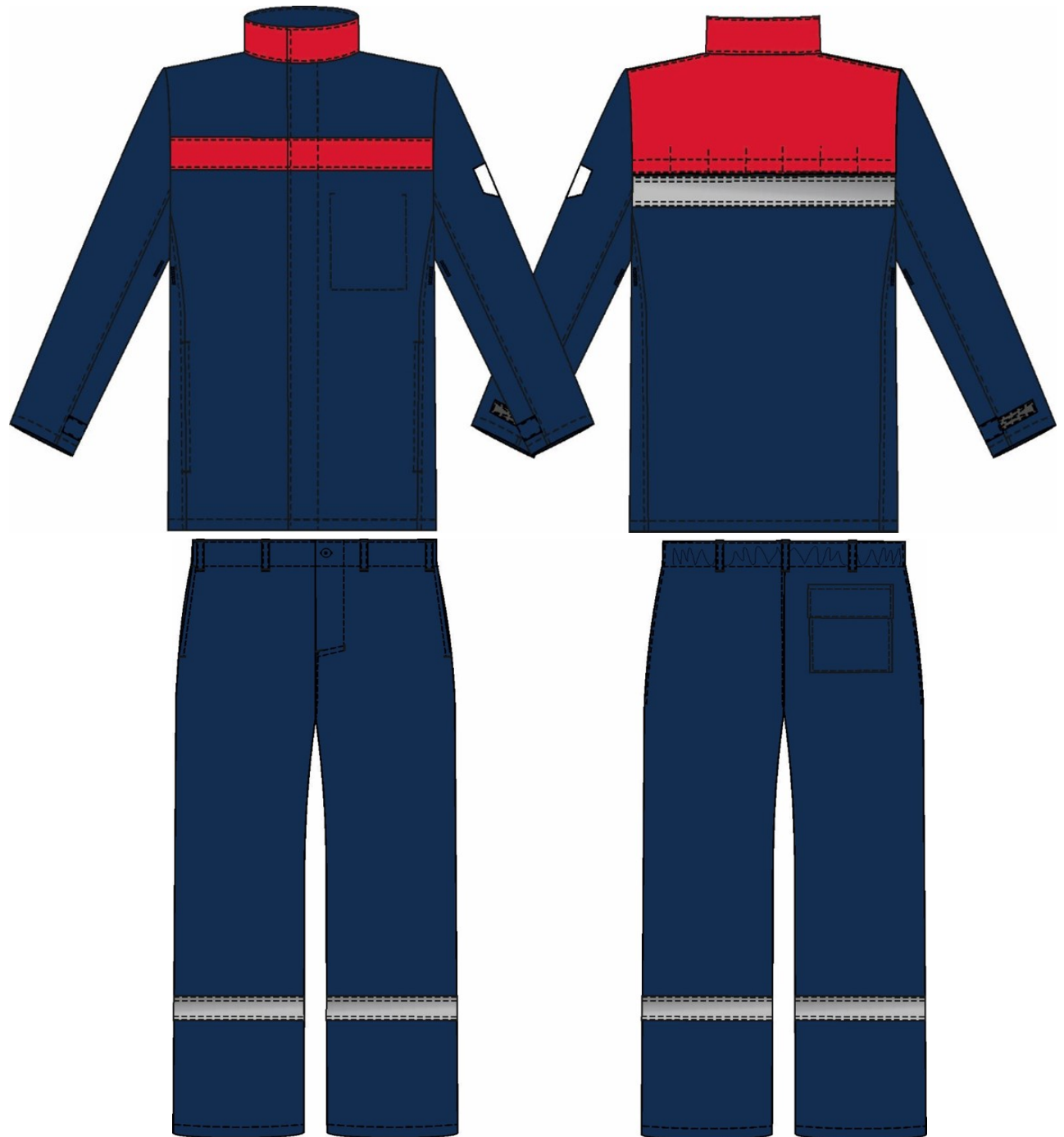
Пояс с застежкой на обметанную петлю и одну пуговицу, с семью шлёвками, с внутренней эластичной лентой по задним половинкам.

Одинарные отделочные строчки на расстоянии 0,1 - 0,2 см от края или шва: куртка - по краю борта, по плечевым швам, по боковому карману, по шву соединения центральной и боковой части полочки, по шву соединения боковой части и спинки, по отлету воротника, по локтевому и переднему шву рукава, по хлястику рукава, брюки - по среднему шву передних и задних половинок, по верхнему краю брюк, по боковому шву, по входу в карман.

Двойная отделочная строчка на расстоянии 0,1 - 0,2 см от края или шва и с расстоянием между строчками 0,6 - 0,7 см: куртка - настрачивание декоративной планки, настрачивание световозвращающей ленты, брюки - по шву обтачивания клапана накладного кармана, настрачивание накладного кармана, настрачивание световозвращающей ленты.

Отделочная строчка на расстоянии 5,0 см от края: по гюльфику. Отделочная строчка на расстоянии 6,0 см от края: по борту куртки (потайная застежка).

Закрепки, выполненные на спецмашине: куртка - по входу в боковой карман—2 шт., брюки - по входу в карман—2 шт, по гюльфику - 2 шт.



## Костюм для сварщика утепленный

ГОСТ 12.4.250-2013 ГОСТ Р 12.4.297-2013 ГОСТ Р 12.4.236-2011, ТР ТС 019/2011

«ССБТ. Одежда специальная для защиты от искр и брызг расплавленного металла. Технические требования»  
 ГОСТ Р 12.4.297-2013 «ССБТ. Одежда специальная для защиты от повышенных температур теплового излучения, конвективной теплоты, выплесков расплавленного металла, контакта с нагретыми поверхностями, кратковременного воздействия пламени. Технические требования и методы испытания на соответствие ТР ТС 019/2011 Технического регламента таможенного союза «О безопасности средств индивидуальной защиты»

### Защитные свойства:

**Тр (1-й класс)** - защита от искр и брызг расплавленного металла;

**Тт (уровень защиты В1)** - защита от конвективной теплоты;

**Ти (уровень защиты С1)** - защита от теплового излучения;

**То (уровень защиты А)** - защита от воздействия открытого пламени;

**Тнв** - защита от пониженных температур воздуха и ветра- Тнв (4 класс защиты, «особый» климатический пояс)

**Ткань верха:** «Гефест 500» с огнестойкой отделкой, 100% хлопок, плотность 500 г/м<sup>2</sup>

**Ткань под накладками:** "Джет" с огнестойкой отделкой, 100 %хлопок, плотность 350 г/м<sup>2</sup>

Костюм состоит из куртки, брюк и съемного утеплителя. В костюме используются огнестойкая световозвращающая полоса 50 мм и огнестойкие нитки Nomex. Световозвращающие полосы пришиты двойными отделочными строчками.

**Куртка:** правосторонняя потайная застежка на пуговицы с дополнительным внутренним защитным клапаном, воротник-стойка, боковые карманы в рельефных швах, конструкция рукава соответствует основному положению руки сварщика при работе, низ рукава с патой для регулировки объема, напульсники по низу рукава из огнестойкой ткани обеспечивают дополнительную защиту от попадания искр, смещенные плечевые швы в сторону полочек (для исключения прогорания ниток при выполнении потолочной сварки) защитные накладки располагаются спереди, на боковых частях переходят на спинку, по кокеткам спинки, по всему рукаву, исключая область подмышечных впадин.

**Съемный утеплитель куртки:** ветрозащитный клапан, рукава с огнестойкими трикотажными манжетами, объем по линии талии регулируется кулисой с эластичным шнуром и фиксаторами, два внутренних кармана с текстильной застежкой.

**Брюки:** застежка в боковых швах на петли и пуговицы, хлястики с пуговицами по талии для регулировки объема, шлевки для заправки ремня, карманы в боковых швах, съемные бретели с эластичной тесьмой, защитные накладки располагаются спереди с переходом на задние части, по шаговым швам, внизу и сверху на задних частях брюк. Съемный утеплитель брюк: высокий выстеганный пояс, застежка-гульф на петлю и пуговицу.



## ОДЕЖДА ДЛЯ ЗАЩИТЫ ОТ ВРЕДНЫХ БИОЛОГИЧЕСКИХ ФАКТОРОВ

Комбинезон хлопчатобумажный из пыленепроницаемой ткани, хаки, тк. палатка

ТУ 17 РСФСР 5109240-5584-90

Защитные свойства



**Комплектность:** Куртка и брюки

**Цвет:** хаки

**Основная ткань:** «Палатка»\*, пл. 264 г/м<sup>2</sup>

\*«Палатка» (палаточное полотно) - плотная хлопчатобумажная ткань, изготовленная из крученой хлопчатобумажной пряжи с очень высокой плотностью нитей в основе. Волокна палаточного полотна при намокании увеличиваются в объеме (эффект разбухания) и заполняют межниточное пространство, образуя сплошной застил, в результате чего «палатка» не пропускает воду.

### Внешний вид и характеристики

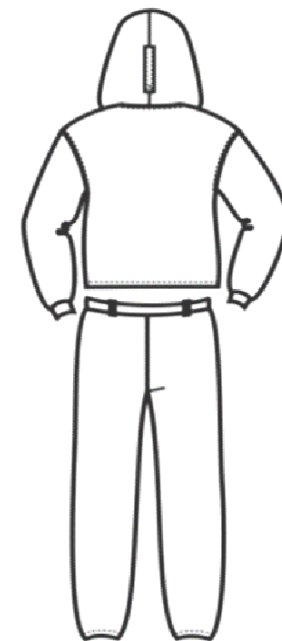
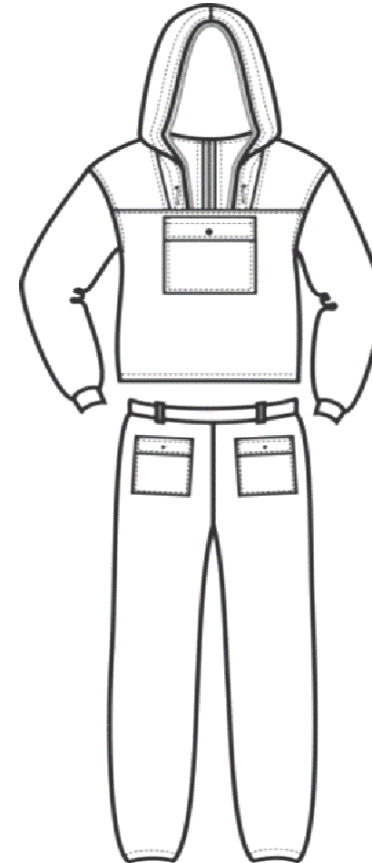
Комплект состоит из куртки и брюк. Предназначен для защиты от вредных биологических факторов.

**Куртка:** куртка на кокетке, с втачным капюшоном, накладным нагрудным карманом с клапаном.

Рукав с напульсником, по лицевому вырезу капюшона - вставка из противомоскитной сетки на «молнии».

Низ изделия по ширине регулируется шнуром с фиксатором.

**Брюки:** брюки прямые, накладные карманы и наколенники, пояс и низ брюк, собраны эластичной лентой



## Костюм кислотостойкий ГОСТ 12.4.251-2013

### Защитные свойства



**Назначение:** для защиты от растворов кислот концентрацией до 80% и щелочей.

**Комплектность:** куртка и брюки

**Цвет:** темно-синий

**Основная ткань:** «Элегия»\* С-154 ЮГ, пл. 240 г/м<sup>2</sup>

\* Ткань «Элегия» специально разработана для спецодежды, защищающей от растворов кислот концентрацией до 80%. Нефтемасловодоотталкивающая пропитка обеспечивает дополнительную защиту от других производственных загрязнений. Сырьем для производства ткани является 100% полиэфирное волокно, плотность 240 г/м<sup>2</sup>, саржевое переплетение.

- защита от кислот до 80%
- мягкий гриф
- высокая воздухопроницаемость
- несминаемость и формустойчивость.

### Внешний вид

**Куртка:** центральная потайная застёжка на пуговицы нагрудный накладной карман с клапаном карманы в рельефных швах, отложной воротник низ рукава на резинке.

**Брюки:** притачной пояс, шлевки.

Пояс частично с эластичной лентой, застёжка-гульф на пуговицах, накладные карманы.



## Костюм влагозащитный ТУ 8572-001-92802641-2012

### Защитные свойства



**Основная ткань:** 100 % полиэфир с ПВХ покрытием

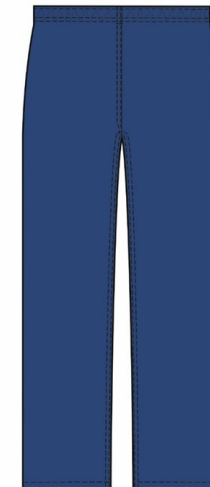
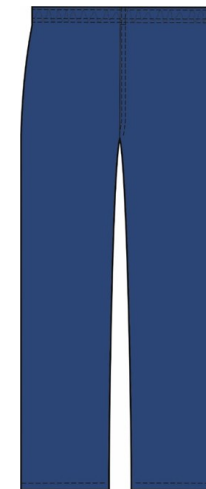
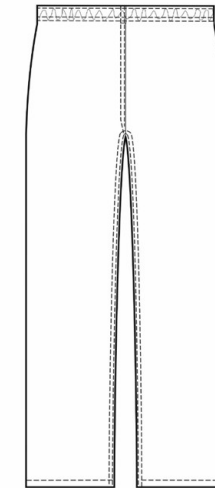
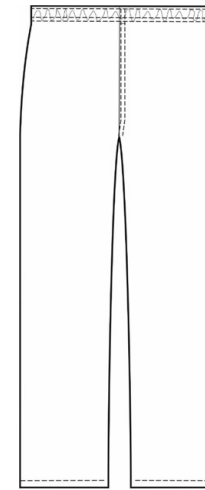
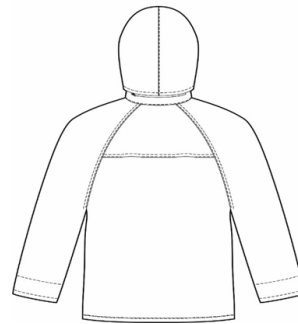
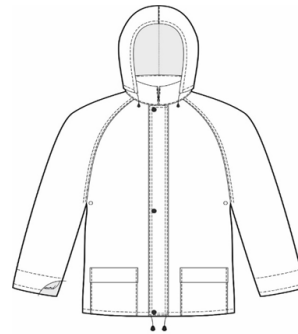
### Внешний вид

**Костюм** (Рисунок 1-4) состоит из куртки и брюк.

**Куртка** (Рисунок 1-2) прямого силуэта, с центральной застежкой молнией, с внешней ветрозащитной планкой, с воротником стойка, с рукавами реглан, с несъемным капюшоном. Внешняя ветрозащитная планка с застежкой на 3 кнопки, высотой до шва втачивания воротника в горловину. Полочка и спинка без бокового шва. Низ куртки регулируется с помощью шнура, вывод шнура через отверстия в шве подгибки низа. Шнур с наконечниками. Полочка с нижним накладным карманом с клапаном. Боковые срезы клапана входят в шов настрачивания нижнего накладного кармана. С вентиляционным отверстием в виде люверса в области проймы.

Спинка с кокеткой. По шву притачивания кокетки расположены вентиляционные отверстия (2 шт.). Кокетка с отлетной подкладкой по боковым сторонам из трикотажного полотна (сетки). Рукава реглан состоят из частей: передней и локтевой. Низ рукава с внутренней манжетой из основной ткани с внутренним эластичным шнуром. Воротник с прорезным карманом в рамку для капюшона с застежкой-молнией. Капюшон состоит из двух частей. Объем лицевого выреза регулируется с помощью внутреннего шнура. Шнур с наконечниками.

**Брюки** (Рисунок 3-4) прямого силуэта. Передние и задние половинки без бокового шва, с цельнокроемым поясом с внутренней эластичной лентой. Все швы куртки и брюк герметично проклеены.



**Костюм EXTRA-VISION WPL влагозащитный флуоресцентный оранжевый**  
ГОСТ 12.4.281-2014, ТУ 8572-001-92802641-2012

**Защитные свойства**



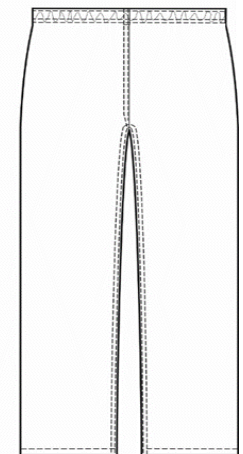
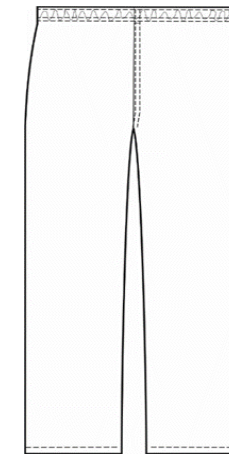
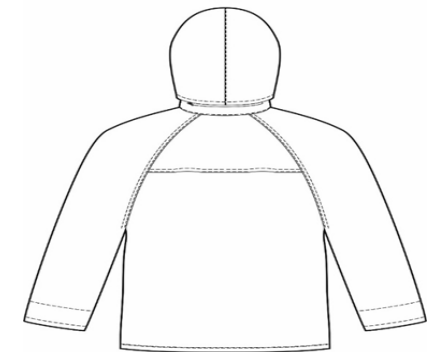
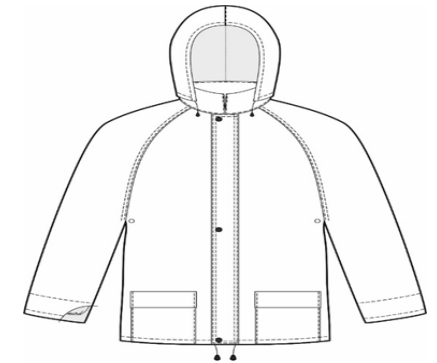
**Цвет:** ярко-оранжевый. **Материал:** 100% полиэфир с ПВХ покрытием.  
**Вес:** 225 г/м<sup>2</sup>

**Костюм состоит из куртки и брюк.**

Герметично проклеенные швы. В костюме используется световозвращающая полоса (СВП) 50 мм.

**Куртка:** центральная застежка на молнию. Внутренняя ветрозащитная планка, вентиляционные отверстия по кокетке спинки и в области проймы, втачной капюшон, нижние карманы с клапанами, рукав-реглан, низ рукава с эластичной лентой.

**Брюки:** прямые по всей длине, пояс с эластичной лентой



## Жилет сигнальный 2 класс ГОСТ 12.4.281-2014

### Защитные свойства



**Ткань** 100 % полиэстер поверхностной плотностью 100

**Назначение:** сигнальный повышенной видимости

**Цвет:** флуоресцентный оранжевый

**Основная ткань** сигнальная полиэфирная, пл.125 г/м<sup>2</sup>.

Состав:100% ПЭ

**Класс защиты:** 2 класс

### Внешний вид

Жилет с центральной застежкой на контактную ленту.

На спинке и полочках светоотражающая полоса шириной 50 мм.



гр /кв.м.



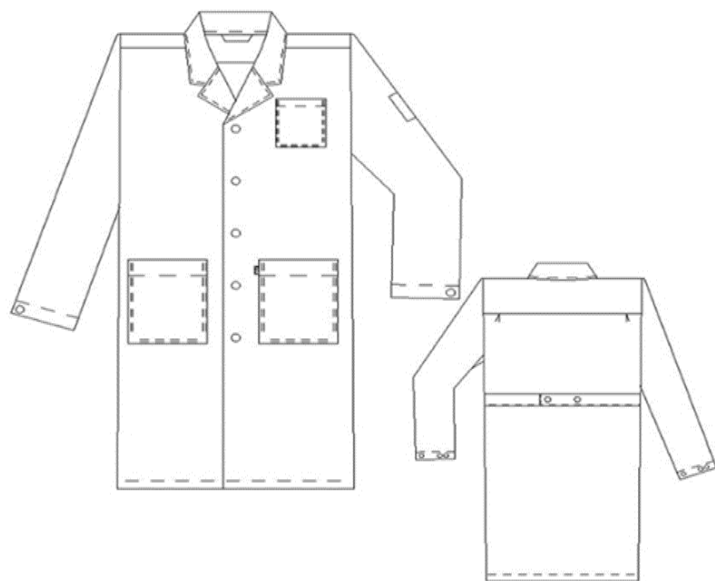
## Плащ ПВХ непромокаемый ТР ТС 017/2011

**Назначение:** для защиты от воды.

**Основная ткань:** нейлон, Герметично проклеенные швы.

### Внешний вид

Плащ: центральная застежка на кнопки, отложной воротник, съемный капюшон, накладные карманы с клапанами, рукав-реглан, низ рукава с эластичной лентой



## Костюм специальный мужской повышенной видимости 3-й класс защиты ГОСТ 12.4.281-2014 ТР ТС 019/2011

### Защитные свойства



**Основная ткань:** полиэфирно-хлопковая: «СТ-2»; состав 65% ПЭ, 35% хлопок; поверхностная плотность:  $250 \pm 13$  г/м<sup>2</sup>; отделка МВО; цвет оранжевый флуоресцентный (04)

**Отделочная ткань:** полиэфирно-хлопковая: «СТ-2»; состав: 65% ПЭ 35% хлопок; поверхностная плотность:  $250 \pm 13$  г/м<sup>2</sup>; отделка МВО; цвет черный

### Характеристики (основные виды и размеры)

#### Внешний вид

#### Костюм состоит из куртки и полукombineзона (Рисунок 1)

**Куртка** прямого силуэта укороченная, с центральной потайной застежкой на петли и пуговицы, с верхней сквозной обметанной петлей и пуговицей, с отложным воротником, с втачными рукавами, с притачным поясом.

Полочка состоит из частей: верхней и нижней. Верхняя часть с верхним накладным карманом с клапаном. Нижний край накладного кармана входит в шов притачивания нижней части полочки. Клапан кармана фигурной формы с застежкой текстильной. Левый верхний накладной карман с флажком с логотипом «srets.ru» (со стороны проймы). По шву соединения верхней и нижней частей расположена световозвращающая полоса (СВП). Нижняя часть с прорезным карманом, с горизонтальной световозвращающей полосой (СВП). Нижний прорезной карман с листочкой с втачными концами, вход в карман наклонный.

Спинка состоит из частей: верхней и нижней. По шву соединения верхней и нижней части расположена световозвращающая полоса (СВП). Нижняя часть с горизонтальной световозвращающей полосой (СВП).

Рукава состоят из частей: верхней и нижней. Нижняя часть состоит из: передней и локтевой. Низ рукава с притачной манжетой, с одной складкой, с разрезом по локтевому шву, с притачной планкой. Манжета с застежкой на одну обметанную петлю и пуговицу. По шву соединения верхней и нижней части расположена световозвращающая полоса (СВП). Нижняя часть с горизонтальной световозвращающей полосой (СВП).

Воротник отложной, цельнокроеный.

Пояс с застежкой на одну обметанную петлю и пуговицу.

**Полукombineзон** прямого силуэта, с боковой застежкой в правом боковом шве на три обметанные петли и пуговицы, с притачным нагрудником и спинкой, с поясом, с бретелями, с семью шлевками. Низ полукombineзона с



двумя охватывающими световозвращающими полосами (СВП).

Передняя половинка состоит из частей: верхней и нижней. Верхняя часть с застежкой-молнией в среднем шве, с боковым карманом с отрезным бочком.

Нагрудник с накладным карманом с клапаном, с держателями застежки «фастекс», со световозвращающей полосой. Клапан кармана фигурной формы с застежкой текстильной, верхний край клапана кармана входит в шов настрачивания световозвращающей полосы (СВП).

Спинка с кулиской с внутренней лентой эластичной по линии талии.

Задняя половинка состоит из частей: верхней и нижней. Правая верхняя часть с накладным карманом.

Бретель с участком с внутренней лентой эластичной, с застежкой фастекс.

Детали из отделочной ткани черного цвета:

- куртка: нижние части спинки и полочек, подборт, планка потайной застежки, средняя часть рукава, нижняя часть рукава, планка застежки рукава, притачная манжета рукава, воротник;
  - полукомбинезон: нижняя часть передних и задних половинок.
- Двойные отделочные строчки на расстоянии 0,1 — 0,2 см от края или шва и с расстоянием между строчками 0,6 – 0,7 см (оранжевыми нитками):
- полукомбинезон: по входу в боковой карман, по верхнему краю нагрудника и спинки, проймы.

**Отделочная строчка** на расстоянии 0,1-0,2 см от края или шва (оранжевыми нитками): куртка: по шву обтачивания клапана накладного кармана, настрачивание накладных карманов, по шву притачивания планки застежки рукава, по краю борта, по шву обтачивания манжеты, по краю воротника, по периметру пояса, по периметру прорезного кармана, по верхнему краю листочки;

полукомбинезон: по верхнему и нижнему краю пояса, по краю бретелей, по среднему шву передних и задних половинок, по боковому шву, по краю боковой застежки, по краю шлевок, по шву обтачивания клапана, настрачивание накладных карманов.

Отделочная строчка на расстоянии 0,5-0,7 см от края или шва (оранжевыми нитками): куртка: настрачивание шва притачивания клапана накладного кармана. Отделочная строчка на расстоянии 2,2-2,3 см от края или шва (оранжевыми нитками):

полукомбинезон: по низу полукомбинезона. Отделочная строчка на расстоянии 3,5 см от края или шва (оранжевыми нитками) полукомбинезон: по застежке гульфику передних половинок. Отделочная строчка на расстоянии 4,0 см от края или шва (оранжевыми нитками):полукомбинезон: по боковой застежке. Отделочная строчка на расстоянии 5,5 см от края или шва (оранжевыми нитками): куртка: по краю левого борта.



## Костюм мужской «Петролеум-2» для защиты от воздействия нефти и нефтепродуктов

### Защитные свойства:

**Нсмл**- защита от сырой нефти, от нефтяных масел, от нефтепродуктов тяжелых и легких фракций (1,2 класс защиты)

**Ми** – защита от механических воздействий (истираний)

### Классификация защитных свойств:

**Нл**- защита от нефтепродуктов тяжелых фракций (1 класс защиты)

**Нсм**- защита от сырой нефти, нефтепродуктов тяжелых фракций и нефтяных масел (2 класс защиты)

**Ми** – защита от механических воздействий (истираний)

**Основная ткань №1** (основные детали): хлопкополиэфирная «Эксперт-Стандарт СА-25», состав 80%, хлопок 20% ПЭ, включая антистатическую нить, отделка НМВО; поверхностная плотность: 250 г/м<sup>2</sup>; цвет темно-синий

**Основная ткань №2** (основные детали, защитные накладки): полиэфирная «ТК-130А», состав: 100% ПЭ, включая антистатическую нить, отделка НМВО, поверхностная плотность: 130 г/м<sup>2</sup>, цвет темно-синий,

### или

Ткань полиэфирная «Премьер Protect 170А», состав: 100% ПЭ, включая антистатическую нить, отделка: НМВО; поверхностная плотность: 150 г/м<sup>2</sup>, цвет темно-синий, световозвращающая лента (СОП): ширина 50 мм, состав 100% хлопок.

Модель рекомендована для выпуска изделий в массовом производстве. Рост: 158-188 Размер: 88-124

**Технические требования:** готовые костюмы по размерам, требованиям к материалам, внешнему виду и качеству изготовления должны соответствовать требованиям настоящего технического описания, ТР ТС 019/2011 Технического регламента Таможенного союза «О безопасности средств индивидуальной защиты», лекалам и образцу-этalonу, утвержденному в установленном порядке по ГОСТ 15.007.

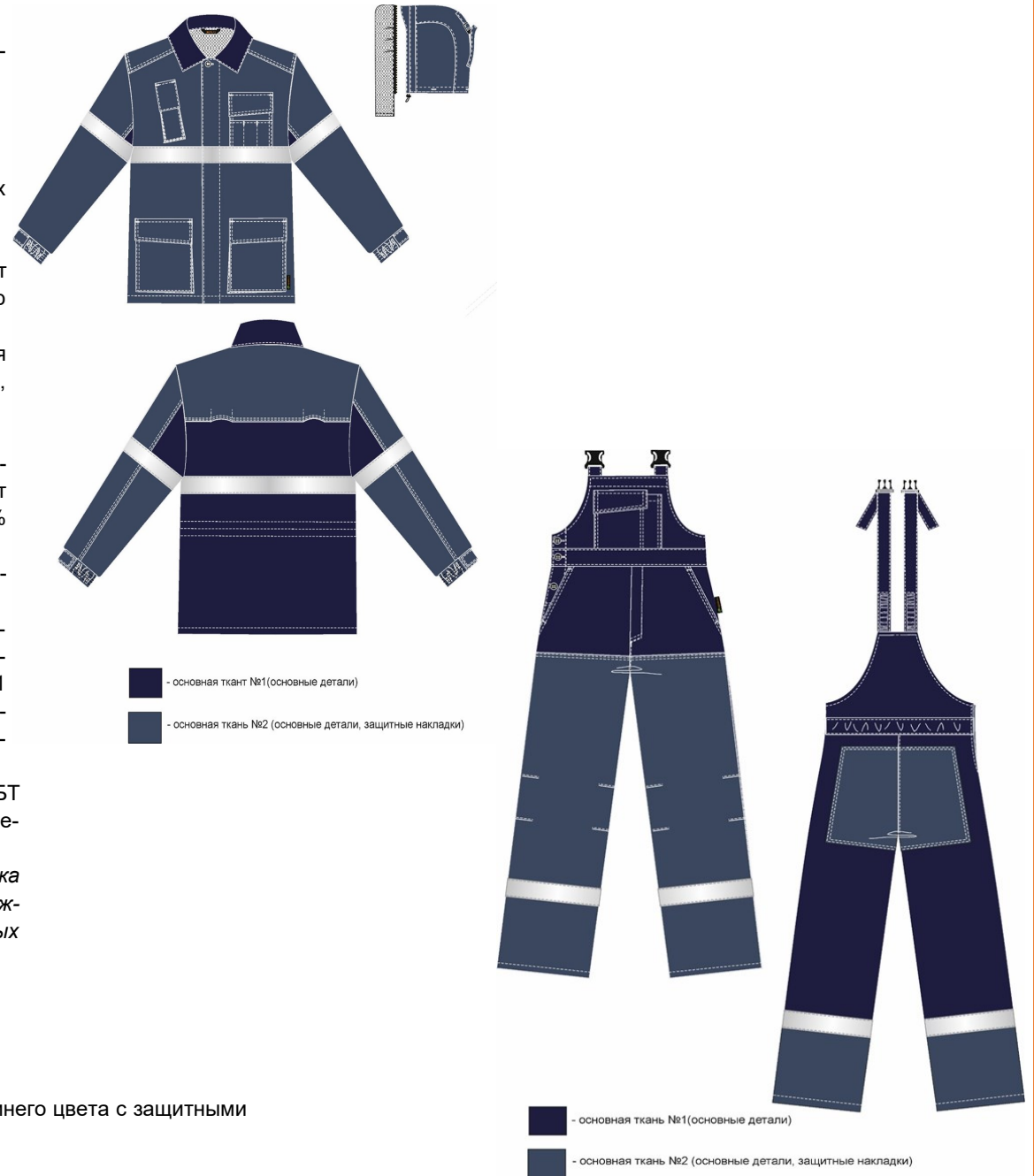
**Общие требования** к изделию изложены в ГОСТ 12.4.310-2011 «ССБТ Одежда специальная для защиты работающих от воздействия нефти и нефтепродуктов. Технические требования».

*Техническое описание распространяется на костюм мужской (куртка и полукombineзон) (далее - костюм), предназначенный в качестве спецодежды работающих, для защиты от воздействия сырой нефти, от нефтяных масел, от нефтепродуктов тяжелых и легких фракций (1,2 класс защиты).*

### Характеристики (основные виды и размеры)

#### Внешний вид

Костюм состоит из куртки и полукombineзона (Рисунок 1-4) из ткани темно- синего цвета с защитными накладками темно-синего цвета, со световозвращающими элементами



**Куртка** (Рисунок 1-2) прямого силуэта, с центральной бортовой потайной застёжкой на четыре петли и пуговицы и одной верхней петлей и пуговицей, с втачными рукавами, с отложным воротником, с пристегивающимся капюшоном, с защитными накладками.

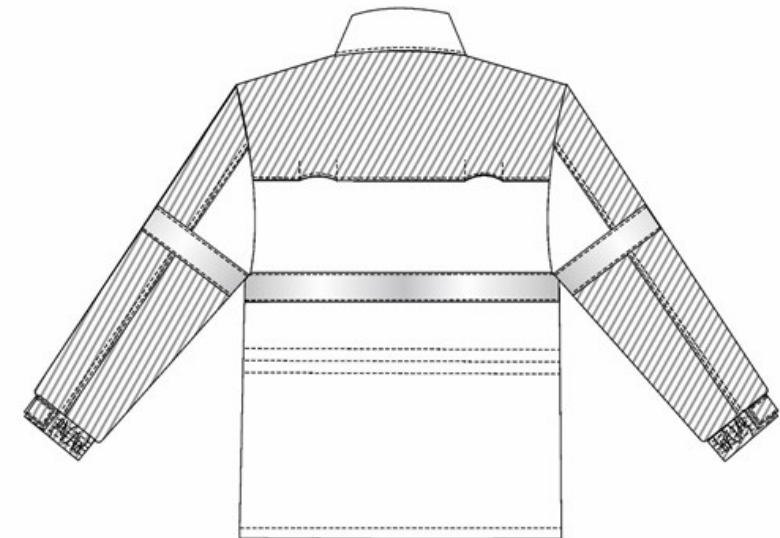
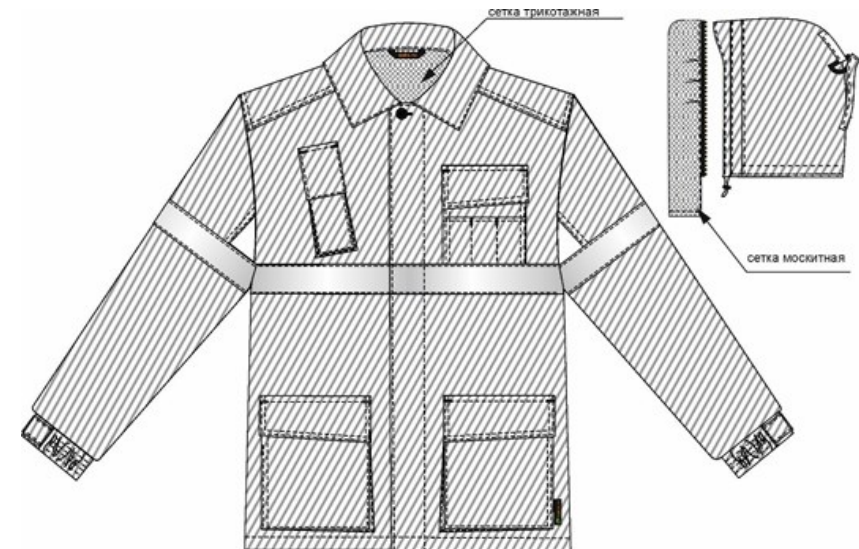
Полочка с защитной накладкой (по всей длине и ширине), со световозвращающей полосой (СОП), с нижним накладным карманом с клапаном, с застёжкой текстильной. Нижний накладной карман с объёмом по передней и нижней стороне. Клапан нижнего накладного кармана фигурной формы, с застёжкой текстильной (по 2 шт.). Левая полочка с верхним накладным карманом с клапаном фигурной формы, с застёжкой текстильной. Верхний накладной карман левой полочки с дополнительным малым карманом с тремя секциями. Правая полочка с верхним объёмным карманом для рации, с клапаном, с застёжкой текстильной. Левая полочка с внутренним накладным карманом. Внутренний накладной карман с застёжкой-молнией, с этикеткой Ф.И.О.



Спинка с кокеткой, со световозвращающей полосой (СОП), с кулисой по линии талии. Кокетка с переходящими плечевыми швами на полочку, с защитной накладкой (по всей длине и ширине), с подкладкой из трикотажной сетки, с вентиляционными отверстиями по шву настрачивания кокетки. Кулиса с внутренним шнуром и фиксатором. Вывод шнура через люверсы в области левого бокового шва.

Рукава состоят из частей: передней и локтевой. Передняя часть с защитными накладками: верхней и нижней. Локтевая часть с защитной накладкой. В верхней части рукава расположена лента световозвращающая (СОП). Низ рукавов с притачной манжетой. Манжета с вставкой с внутренней лентой эластичной, с патой с застёжкой текстильной. Левый рукав в верхней части с шевроном с обозначением защитных свойств. Воротник отложной, с тремя пуговицами для пристегивания капюшона.

Капюшон состоит из частей: центральной, двух боковых, двух планок лицевого выреза (верхней и нижней), с пристегивающейся противомоскитной сетки. Центральная часть с патой в затылочной части, с рамкой. Нижняя планка лицевого выреза с цельнокроеным козырьком. Длина лицевого выреза регулируется шнуром эластичным и фиксаторами. Сетка с тремя складками в области лицевого выреза. Сетка пристегивается к капюшону по лицевому вырезу с помощью застёжки-молнии. Капюшон пристегивается к куртке с помощью трех петель.

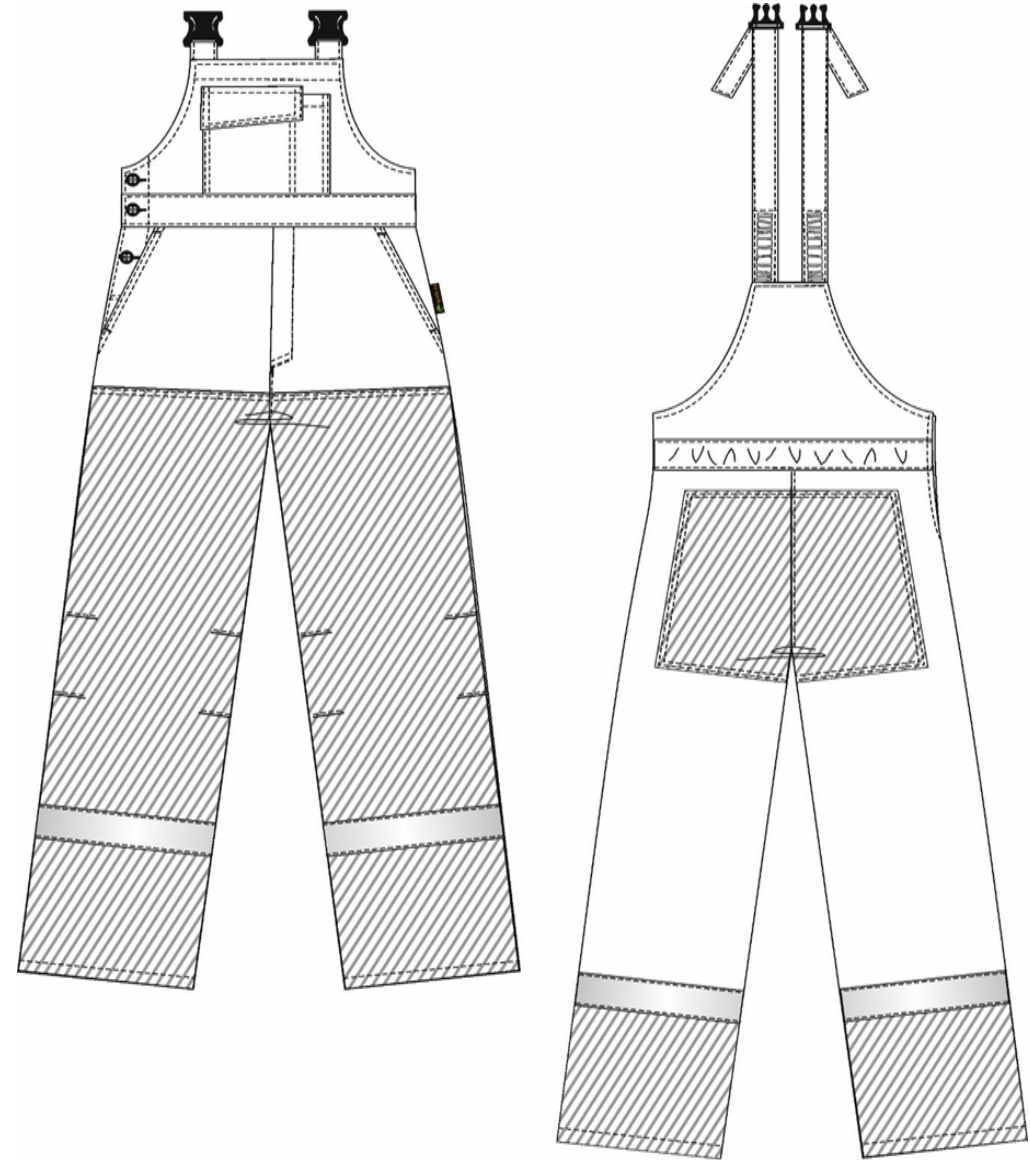
**Полукомбинезон** (рисунок 3-4) прямого силуэта, с притачным нагрудником и спинкой, с притачным поясом (по шву притачивания нагрудника и спинки), с бретелями, с застёжкой в левом боковом шве. Низ полукомбинезона со световозвращающей лентой (СОП). Нагрудник с накладным карманом с клапаном фигурной формы, с застёжкой текстильной, с держателями застёжки «фастекс». Накладной карман с двумя секциями. Нагрудник с внутренней стороны на участке накладного кармана с этикеткой Ф.И.О. Передняя половинка с застёжкой-молнией в среднем шве, с защитной накладкой (по всей ширине передней половинки) в области колена и низа, с боковым карманом с отрезным бочком. Защитная накладка с двумя вытачками в области шагового и бокового швов. Задняя половинка с притачной спинкой, с поясом, с защитными накладками в области сиденья и низа. Бретели с участком с внутренней лентой эластичной, расположенным со стороны спинки. Одинарная отделочная строчка на расстоянии 0,1-0,2 см от края или шва (нитки светло-серого цвета): настрачивание световозвращающей полосы (СВП). Одинарная отделочная строчка на расстоянии 0,1-0,2 см от края или шва (нитками светло-серого цвета): куртка- по борту, по концам и отлету воротника,



-  - основная ткань №1 (основные детали)
-  - основная ткань №2 (основные детали, защитные накладки)

по шву втачивания воротника в горловину, по шву обтачивания клапана кармана для рации, по шву настрачивания кармана для рации, по ребрам нижнего накладного кармана, по шву настрачивания нижних накладных карманов, по шву обтачивания паты рукава, по шву соединения частей манжеты, по низу кокетки спинки, по рамке внутреннего кармана, по планкам лицевого выреза капюшона, по пате капюшона, по шву притачивания планок к лицевому вырезу капюшона, по низу капюшона, по центральной части капюшона. Полукомбинезон-по бретелям, держателям застежки «фастекс», по шву настрачивания пояса, по вытачкам, по краю боковой застежки, по среднему шву передних и задних половинок. Одинарная отделочная строчка на расстоянии 0,5-0,7 см от края или шва (нитками светло-серого цвета): куртка- по шву притачивания клапанов карманов, по шву притачивания паты капюшона. Полукомбинезон- по шву притачивания клапана кармана нагрудника. Двойная отделочная строчка на расстоянии 0,1-0,2 см от края или шва с расстоянием между строчками 0,6-0,7 см (нити светло-серого цвета): куртка - по шву настрачивания плечевых накладок, по шву обтачивания клапанов накладных карманов, по шву настрачивания верхнего накладного кармана правой полочки, по шву настрачивания нижних накладных карманов по боковой стороне, настрачивание накладок рукава, по шву стачивания частей рукава, по шву настрачивания внутреннего накладного кармана.

- по шву обтачивания клапана накладного кармана нагрудника, по шву настрачивания накладного кармана нагрудника, по входу в боковые карманы передних половинок, настрачивание защитных накладок, по пройме и верхнему краю нагрудника и спинки. Одинарная отделочная строчка на расстоянии 2,5 см от края (нити светло-серого цвета): по входу в накладные карманы, по низу куртки и полукомбинезона. Одинарная отделочная строчка на расстоянии 3,5 см от края (нити светло-серого цвета): по гульфику. Одинарная отделочная строчка на расстоянии 5,5-6,0 см от края (нити светло-серого цвета): по борту левой полочки куртки.



- основная ткань №1(основные детали)



- основная ткань №2 (основные детали, защитные накладки)

## Куртка рабочая для защиты ОПЗ и МВ ИТР ГОСТ 12.4.280-2014

### Защитные свойства



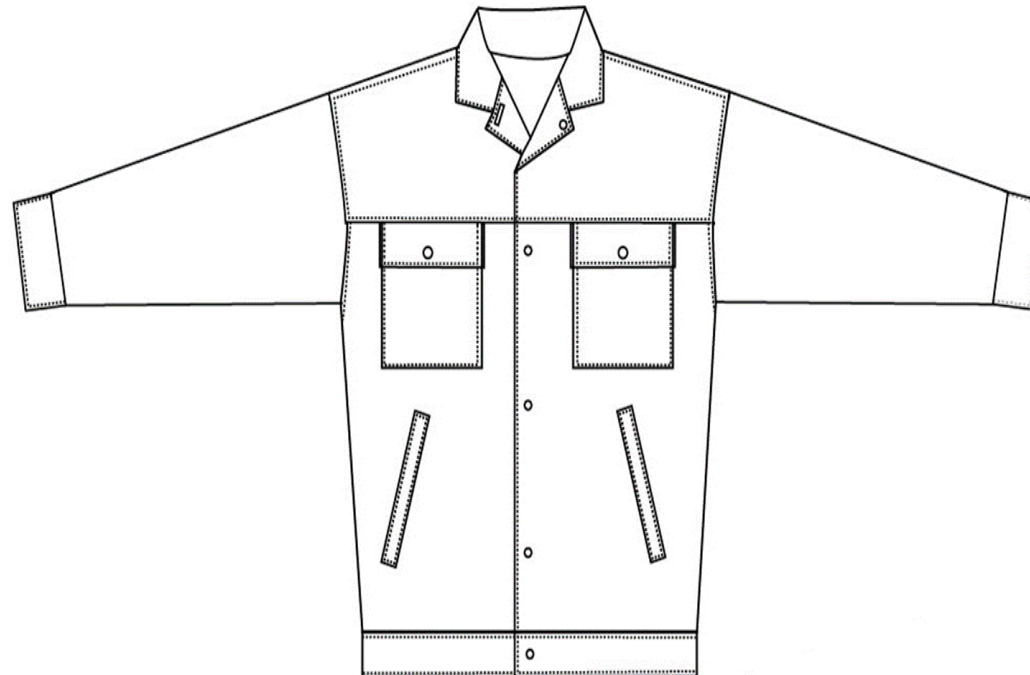
**Назначение:** для защиты от ОПЗ и МВ

**Основная ткань:** Томбой (Tomboy), пл. 245 г/м<sup>2</sup>, цвет «Василек», состав: 33%ХБ 67%ПЭ

- твилловое плетение нитей
- стойкость к истиранию на 54% выше показателей других тканей для спецодежды
- легкое удаление загрязнений при t 85°C
- отсутствие усадки и сохранение цвета

**Цвет:** василёк с лимонной отделкой

**Куртка:** центральная застёжка на молнию, внешняя планка с текстильной застёжкой, многофункциональные накладные карманы, ширина по линии талии регулируется с помощью пат по поясу, проймы с вентиляционными отверстиями (люверсы), манжеты на ленте-контакт.



## Халат рабочий женский для защиты от ОПЗ

ГОСТ 12.4.131-83

### Защитные свойства



**Ткань:** Диагональ

**Состав:** 100% хлопок,

*Традиционная модель женского рабочего халата.*

### Халат:

- центральная застёжка на пуговицы
- три накладных кармана
- спинка с хлястиком по линии талии
- рукава втачные, с манжетами, застёгивающимися на пуговицы





## Рубашка фланелевая мужская рабочая

Классическая модель.

**Ткань:** 100% хлопок.

**Название ткани** Фланель 240 пл

**Цвет:** «клетка».тр тс 017/2011

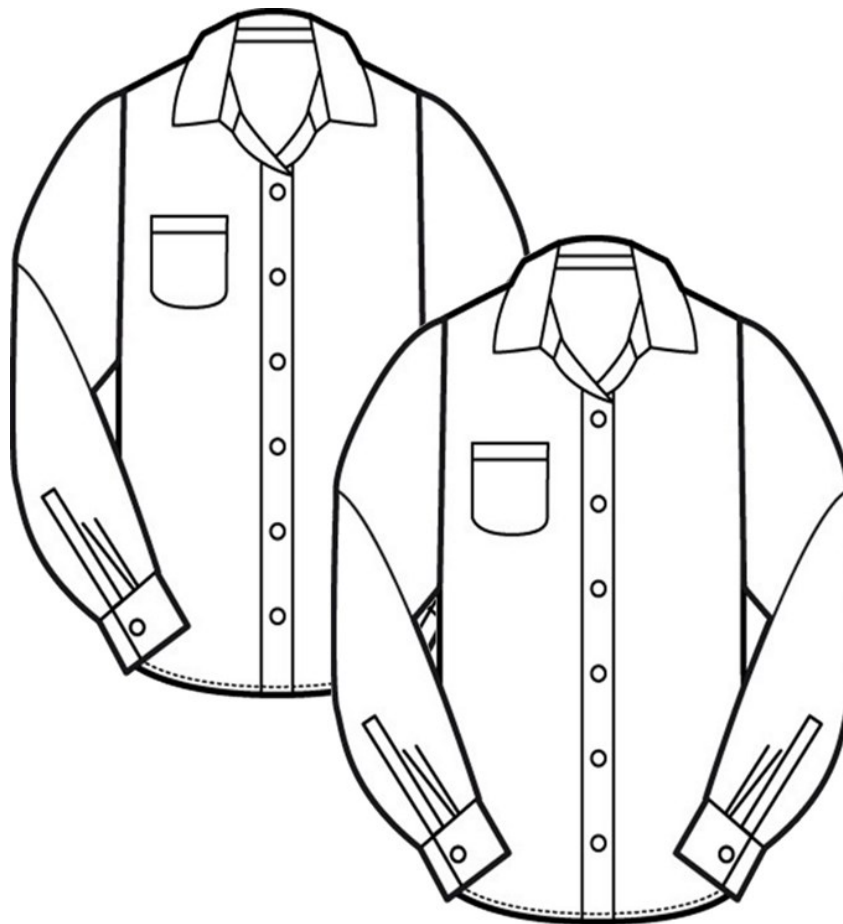
**Тип рубашки** Прямая

Застёжка на пуговицах

Воротник отложной

Нагрудные карманы: накладной без клапана

Рукав длинный



## ТРИКОТАЖ

### Белье нательное утепленное ГОСТ 31408-2009

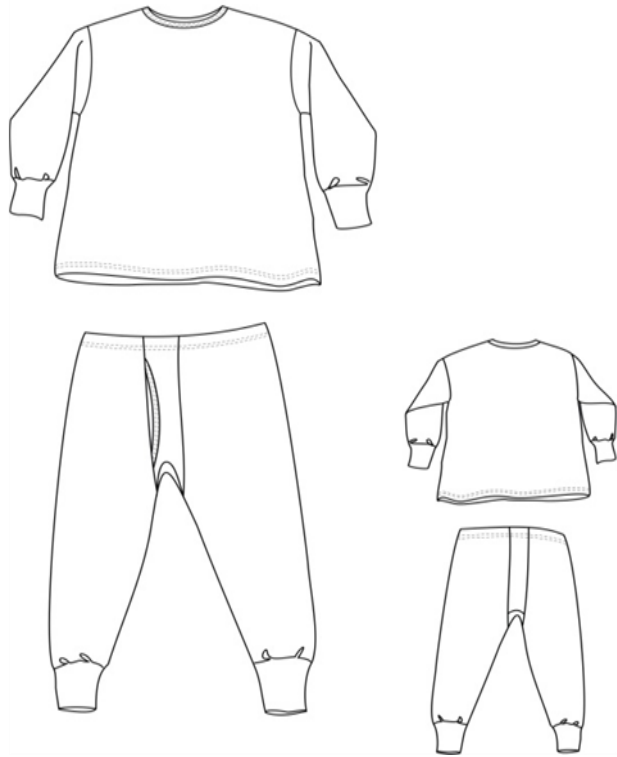
**Комплектность:** фуфайка и кальсоны

**Цвет:** оливковый.

**Материал:** 100% хлопок, трикотажное полотно с начесом, пл. 240-260 гр/м<sup>2</sup>

**Внешний вид:**

**Фуфайка:** рукава на манжетах, круглый вырез горловины.  
Швы и фуфайки, и кальсон выполнены на плоскошовной машине.



## Белье нательное, трикотаж

ГОСТ 31408-2009

**Комплектность:** фуфайка и кальсоны

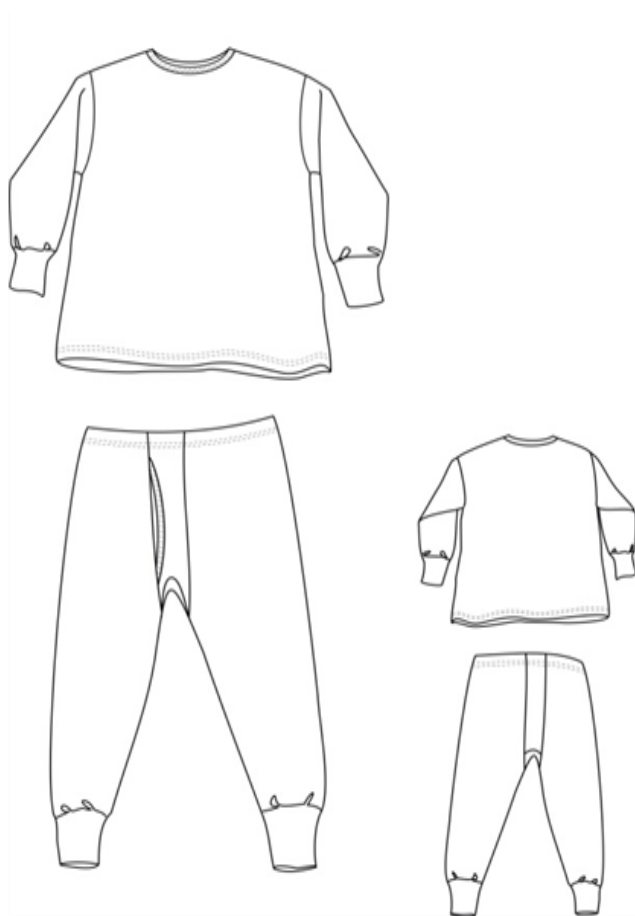
**Цвет:** оливковый.

**Материал:** 100% хлопок, трикотажное полотно с начесом, пл. 160-180 гр/м<sup>2</sup>

**Внешний вид:**

**Фуфайка:** рукава на манжетах, круглый вырез горловины.

Швы и фуфайки, и кальсон выполнены на плоскошовной машине.



## Футболки

ГОСТ 20462-87

**Трикотажное полотно:** 100% х/б, пл. 160 г/кв.м.

**Цвета:** в ассортименте.

**Размеры:** с 88-92 (S) по 120-124 (XXXL).

**Внешний вид:**

Футболка с короткими рукавами, с круглой горловиной.



## Рубашки ПОЛО мужские с коротким рукавом

**Плотность:** 180-185 г/м

**Ткань:** пике

**Состав:** 100% хлопок, ткань пике.

**Размеры:** S, M, L, XL, 2XL, 3XL, 4XL, 5XL

**Цвета:** белый, черный, красный, желтый, оранжевый, бордовый, темно-синий, синий, голубой, темно-зеленый, зеленый, серый.

**Внешний вид:**

Рубашка «Поло» прямого покроя с коротким рукавом. На передней части изделия располагается планка с застежкой из трех пуговиц. Росток и плечевые швы обтачаны бейкой из основного полотна. Низ изделия и рукава подогнуты и подшиты плоским швом.



## ГОЛОВНЫЕ УБОРЫ

*Специализированная одежда, используемая вне помещений, очень часто не обходится без такого существенного дополнительного элемента, как головной убор. Средства индивидуальной защиты головы отличаются от некоторых повседневных головных уборов фасоном, материалом изготовления и функциональными особенностями.*

*Головные рабочие уборы делятся на летние и зимние виды.*

*К летнему типу относятся изделия из облегченных материалов бейсболки. Они шьются из материалов, имеющих способность «дышать», т.е. отлично пропускать воздух. Данное свойство ткани необходимо для того, чтобы в жарких климатических условиях кожа головы под головным убором не перегревалась.*

*Данные специализированные изделия защиты головы практичны в носке и эластичны, что облегчает их хранение и постоянное использование, сохраняя долго отличный внешний вид.*

*Летние рабочие головные уборы изготовлены из современных натуральных тканей, обеспечивающих хорошую вентиляцию и отлично защищающих от солнечных лучей и теплового удара.*

*Зимние специализированные головные уборы производятся из плотных и надежных материалов, способных эффективно сохранять тепло и хорошо противостоять действию на них резких природных факторов.*

## Бейсболка ГОСТ 32118-2013

**Ткань:** саржа, 100% хлопок, пл. 250 г/м<sup>2</sup>

**Внешний вид:**

Головной убор с жестким козырьком, регулирующей размер.



## Шапка утепленная ГОСТ 32118-2013

**Защитные свойства**



**Размер:** 55-62.

**Основная ткань:** трикотажное полотно двухслойное с воздушной прослойкой, пл.300 г/м<sup>2</sup>

**Применение:**

Применяется для защиты от пониженных температур в комплекте с другими изделиями для защиты от пониженных температур (дополнение к другим средствам защиты лица и головы).



## Трикотажный подшлемник с вырезом для лица

**Защитные свойства:** согласно ГОСТ 33378-2015

**Ткань:** трикотажное полотно 300 гр/м<sup>2</sup>

**Состав:** 100 % акрил



## Подшлемник 2-слойный

**Защитные свойства**



**Размер:** 55-62

**Основная ткань:** диагональ, состав 100% хлопок

**Утеплитель:** ватин, плотность утеплителя: ватин - 2  
слоя, пл. 560 г/м<sup>2</sup>

Применяется для защиты от пониженных температур в комплекте с другими изделиями для защиты от пониженных температур (дополнение к другим средствам защиты лица и головы).



## СПЕЦОБУВЬ

*Специальная рабочая обувь относится к индивидуальным средствам защиты и предназначена для предохранения ног от производственных травм, воздействий неблагоприятных и повреждающих природных явлений и вредных здоровью человека химических элементов. Обычно и чаще всего этот вид рабочей защиты используется в комплектах с другими средствами защиты: халатами, комбинезонами и рабочими костюмами. В зависимости от сферы применения, существует большой список разновидностей рабочей и прочей спецобуви: от ботинок до сапог. Главные критерии вида защиты:*

- *Удобство. Обувь должна быть изготовлена из качественных материалов, не оказывать лишней нагрузки на стопу, иметь удобную колодку.*
- *Длительность службы. Рабочая обувь может использоваться длительное время и с учетом индивидуальных нагрузок.*
- *Высокие гигиенические особенности. Дышащие материалы, применяемые для производства спецобуви, существенно снижают возможные риски размножения в обуви вредных микроорганизмов.*
- *Универсальность. Специальная рабочая обувь может быть в различных подходящих сферах деятельности.*
- *Уход за обувью*

*В процессе носки обувь подвергается вредным воздействиям внешней среды (вода, грязь, перепады температур, пыль, производственные факторы). Поэтому если не обеспечить необходимый уход и правильную эксплуатацию, даже самая качественная обувь быстро придет в негодность. Уход за обувью включает очистку, сушку, чистку, полировку и пропитку. Для предотвращения быстрого износа кожаной обуви, сохранения ее эксплуатационных и потребительских свойств необходимо соблюдать следующие правила:*

- *использовать обувь согласно ее назначению и защитным свойствам;*
- *после окончания работы очистить обувь от загрязнений щеткой, протереть влажной, а затем сухой мягкой фланелевой тканью и поместить в вентилируемое помещение для проветривания и просушки. Сушить обувь надо при комнатной температуре, ни в коем случае не сушить на батарее и не пользоваться другими нагревательными приборами;*
- *необходимо обрабатывать обувь специальными средствами (не реже одного раза в неделю) согласно НТД — обувным кремом для хрома, жировым кремом для юфти и т. д.;*
- *для улучшения внешнего вида обуви обрабатывать ее специальными средствами — кремами, пропитками, губками с нанесением крема. Пропитка обуви осуществляется, в основном, с помощью водоотталкивающих средств.*
- *время непрерывного пользования обувью не должно превышать 9–12 ч.*



## Обозначения защитных свойств спецобуви

Наименование группы	Наименование подгруппы	Обозначения	Наименование группы	Наименование подгруппы	Обозначения	
От механических воздействий	От истирания	Ми	От пониженных температур	От температур до минус 20°С	Тн 20	
	От вибрации	Мв	От электрического тока, электростатических зарядов и полей, электрических и электромагнитных полей	От электрического тока напряжением до 1000 В	Эн	
	От проколов, порезов	Мп		От электромагнитных полей	Эм	
	От ударов в носочной части энергией 200 Дж	Мун 200	От воды и растворов нетоксичных веществ	–	В	
	От ударов в тыльной части энергией 3 Дж	Мут 3	От нефти, нефтепродуктов, масел и жиров	От сырой нефти	Нс	
	От ударов в берцовой части энергией 1 Дж	Муб 1		От нефтяных масел и продуктов тяжелых фракций	Нм	
		От растительных и животных масел и жиров		Нж		
От скольжения	От скольжения по зажиренным поверхностям	Сж	От общих производственных загрязнений	От твердых нефтепродуктов	Нт	
	От скольжения по обледенелым поверхностям	Сл		–	З	
	От скольжения по мокрым, загрязненным и другим поверхностям	См	От вредных биологических факторов	От микроорганизмов	Бм	
От повышенных температур	От повышенных температур, обусловленных климатом	Тк	От вредных биологических факторов	От насекомых	Бн	
	От теплового излучения	Ти		От статических нагрузок (от утомляемости)	–	У
	От открытого пламени	То*	* Только для обуви из полимерных материалов			
	От искр, брызг расплавленного металла, окалины	Тр			** Только для кожаной обуви	
	От контакта с нагретыми поверхностями выше 45°С	Тп	*** Представленная информация носит консультативно-информационный характер. Точную информацию уточняйте в соответствующих нормативных актах			

**Ботинки рабочие кожаные с жестким подноском**

*ТР ТС 019/2011, ГОСТ 28507-99, ГОСТ 12.4.137-2001, ГОСТ Р 12.4.187-97*

**Защитные свойства:** ЗМп, Мун200, Нм, К20, Щ20, Нс

**Высота:** 20 см

**Крепление подошвы:** литьевое

**Подошва:** ПУ/Резина

**Подносок:** композит

**Верх:** кожа

**Размеры:** 37-47

**Ботинки рабочие кожаные с жестким подноском**

*ТР ТС 019/2011, ГОСТ 28507-99, ГОСТ 12.4.137-2001, ГОСТ Р 12.4.187-97*

**Защитные свойства:** ЗМп, Мун200, Нм, К20, Щ20, Нс

**Высота:** 15 см

**Крепление подошвы:** литьевое

**Подкладка:** шерстин

**Подошва:** ПУ/Нитрил

**Подносок:** металл

**Верх:** кожа лицевая

**Размеры:** 37-47



### Сапоги рабочие кожаные с жестким подноском

ТР ТС 019/2011, ГОСТ 28507-99, ГОСТ 12.4.137-2001, ГОСТ Р 12.4.187-97

Защитные свойства: 3Мп, Мун200, Нм, К20, Щ20, Нс

Высота: 30 см

Крепление подошвы: литьеовое

Подкладка: CAMBRELLE

Подошва: ПУ/Нитрил

Подносок: металл

Верх: кожа

Размеры: 37-47



### Полуботинки рабочие кожаные с жестким подноском

ТР ТС 019/2011, ГОСТ 28507-99, ГОСТ 12.4.137-2001, ГОСТ Р 12.4.187-97

Защитные свойства: 3Мп, Мун200

Высота: 10 см

Крепление подошвы: литьеовое

Подкладка: 3D Air-mesh

Подошва: ПУ/Нитрил

Подносок: металл

Верх: кожа

Размеры: 37-47



## Ботинки утепленные рабочие кожаные с жестким подноском

ТР ТС 019/2011, ГОСТ 28507-99, ГОСТ 12.4.137-2001, ГОСТ Р 12.4.187-97

**Защитные свойства:** ЗМп, Мун200, Нм, К20, Щ20, Тп, Нс

**Высота:** 20 см

**Крепление подошвы:** литьеовое

**Подкладка:** шерстин

**Подошва:** ПУ/резина

**Подносок:** композит

**Верх:** кожа

**Размеры:** 37-47



## Валенки РП

ТР ТС 019/2011 ТУ 8167-010-70887602-2020

**Защитные свойства:** для защиты от пониженных температур в любых сферах

**Высота:** 40 см

**Крепление подошвы:** вулканизация горячим способом

**Подошва:** резина

**Верх:** 100% грубая шерсть

**Размеры:** 37-47



## Сапоги рабочие ПВХ

ТР ТС 019/2011

### Защитные свойства:



**Высота:** 40 см

**Материал:** ПВХ с добавлением компонентов, позволяющих работать в агрессивных средах (МБС, КЩС)

**Подносок:** металлический, обеспечивающий защиту от ударов носочной части энергией 200Дж

**Способ производства:** двухкомпонентное литье

Особенности: углубленный проектор с противоскользящими свойствами

Модель мужских сапог предназначена для защиты от влаги и общепроизводственных загрязнений. Может применяться в различных условиях



## СРЕДСТВА ИНДИВИДУАЛЬНОЙ ЗАЩИТЫ (СИЗ)

*Средства индивидуальной защиты используются работниками для предотвращения или уменьшения воздействия вредных и опасных производственных факторов, а также для защиты от загрязнений.*

*Применение СИЗ особенно эффективно тогда, когда применение более надежных способов защиты (изменение технологии, автоматизация вредных производств, герметизация оборудования, эффективная вентиляция, дистанционное управление и др.) невозможно, или возможно, но не позволяет уменьшить вредное воздействие до безопасного уровня.*

*Спектр предлагаемых средств защиты и обеспечения безопасности разнообразен. Средства защиты рук (перчатки и рукавицы с различными покрытиями, накладками пропитками) обеспечивают эффективную защиту от разнообразных рисков на рабочем месте – механических повреждений, контактов с агрессивными средами, воздействия целого ряда химических веществ, нефтепродуктов, масел, растворов нетоксичных веществ, пониженных и повышенных температур.*

*Современные средства защиты (наушники, защитные очки, противогазы, респираторы, лицевые щитки, каски, пояса страховочные и предохранительные) обеспечивают безопасность работников в производственных условиях различной степени сложности.*

*Для их разработки и изготовления используются только качественные материалы – высокотехнологичные, прочные, звуко- и электроизолирующие, со специальными покрытиями, пропитками и фильтрами.*

### Перчатки х/б с ПВХ (13 класс)

*ТР ТС 019/2011, ГОСТ 5007-2014, ТУ 8441-001-05138111-00*

**Материал:** 100% х/б пряжа, ПВХ

**Особенности:** наладонник с точечным ПВХ-покрытием

**Назначение:** защита рук при выполнении производственно-технических и хозяйственно-бытовых работ



### Перчатки х/б с обливом

*ТР ТС 019/2011, ТУ 38.305-05-257-89*

**Материал:** трикотаж с латексным покрытием

**Особенности:** обеспечивает удобный хват и высокую износостойкость

**Назначение:** защита рук от механических воздействий и истирания, обеспечивают удобный захват и высокую износостойкость



## Перчатки резиновые рабочие

*ТР ТС 019/2011, ТУ 38.106140-81*

**Материал:** натуральный латекс

**Назначение:** хорошо облегаящие руку универсальные перчатки, предназначены для различных хозяйственно– бытовых работа при контакте с моющими, чистящими средствами



## Перчатки КЩС

*ТР ТС 019/2011, ГОСТ 20010-93, ГОСТ 12.4-103*

**Назначение:** работа с растворами кислот и щелочей концентрацией до 20%, их солями, красящими и сыпучими химическими веществами, растительными и животными маслами и жирами, неароматическими углеводородами

**Перчатки тип 1** — защита рук при грубых работах

**Перчатки тип 2** — защита рук при тонких работах





## Перчатки нитриловые, манжета — резинка

*ТР ТС019-2011*

**Материал основы:** 100% хлопок (интерлок)

**Материал:** однослойный ПВХ, полный облив

**Рабочая поверхность:** гладкая

**Манжет:** трикотажный



## Перчатки нитриловые, манжета — крага

*ТР ТС 019/2011, ГОСТ Р 12.4.252-2013*

**Материал:** трикотажная подкладка, тройное нитриловое покрытие

**Назначение:** обеспечивают надежный сухой, влажный и масляный захват, защиту от абразивных материалов и острых предметов, покрытие устойчиво к нефтепродуктам и производственным загрязнениям, антистатичны, не содержат силикон



## Перчатки спилковые усиленные

ТР ТС 019/2011, ГОСТ Р 12.4.252-2013

Перчатки спилковые усиленные «Докер» изготавливаются из прочной хлопчатобумажной такни.

Большой и указательный пальцы, а также рабочая часть ладони выполнены из специально обработанной телячьей кожи-спилка

Основная рабочая площадь перчаток усилена дополнительной спилковой накладкой, что позволяет выдерживать повышенную механическую нагрузку



## Краги для сварщика

ГОСТ Р 12.4.252-2013

Краги из спилок сорта ВС

Толщина 1,2 мм

Пятипалые

Цвет: красный



## Перчатки МБС

**Данный тип перчаток** относится к масло-бензостойким, благодаря их уникальному высококачественному многослойному составу из ПВХ.

**Перчатки обладают повышенной устойчивостью** к разным химикатам, а также к внешним механическим воздействиям: порезы, проколы, растяжения.

**Подходят для работы** с нефтью и ее продуктами, всевозможными маслами, могут кратковременно защитить от воздействия кислот и щелочей раствором до 20%



## Рукавицы брезентовые ОП-2 с двойным наладонником

**Брезентовые рукавицы с брезентовыми наладонниками** со специальной огнеупорной пропиткой предназначены для выполнения разнообразных сварочных работ, работ на стройке, домашних и офисных ремонтах, которые предполагают непосредственный контакт с грубыми поверхностями

**Рукавицы изготавливаются из высококачественного брезента**, пропитанного дополнительным огнеупорным средством, который позволяет таким перчаткам защищать кожу рук от повышенных температур, искр и брызг



## Рукавицы брезентовые со спилковым наладонником

ГОСТ 12.4010-75Б ТР ТС 019/2011

**Материал:** брезент 480 г/м<sup>2</sup>, спилкок 1,2 мм

**Подналадонник:** двунитка 220 г/м<sup>2</sup>

**Особенности модели:** швы прошиты двумя строчками, без оверлока,  
нить армированная 44ЛХ

**Размер:** 2

**Упаковка:** 20/200 .



## Респиратор 3М 8112FPP1

**Респиратор 8112:** защита от пыли и туманов до 4 ПДК

**Материалы:**

**Резинки:** натуральная резина

**Носовой зажим:** сталь

**Материал фильтра:** полипропилен

**Носовая прокладка:** полиуретан

**Клапан:** полипропилен

**Масса:** 13 г



## Очки защитные открытые O55 Hammer Profi

ТР ТС 019/2011, ГОСТ 12.4.253-2013

**Описание:** защитное стекло из оптически прозрачного PC super с двусторонним незапотевающим покрытием, устойчивым к истиранию и царапанию; устойчивы к растворам химических кислот и щелочей; мягкий носопор для комфортной работы; мягкие вставки на заушнике; увеличенная боковая защита за счет панорамного стекла; защита сверху

**Назначение/защитные свойства:** предназначены для защиты глаз спереди и с боков от высокоскоростных летящих частиц с низкоэнергетическим ударом, УФ-излучения



## Наушники противошумные СОМЗ-5 с креплением на каске

ТР ТС 019/2011, ТУ 2568-067-36438019-13, EN 352

**Описание:** избирательное поглощение шума — наушники защищают от воздействия шума, дают возможность различать речь и сигналы опасности; малая масса и удобное изголовье обеспечивают комфорт пользователя при ношении в течение всей рабочей смены; имеют держатели с адаптерами для совместного применения с лицевыми щитками с креплением на каске; характеризуются средней величиной одиночного параметра поглощения шума (SNR) 30дБ

**Назначение/защитные свойства:** для защиты от шума с умеренным уровнем во всех отраслях промышленности, включая машиностроение и металлургию, при механических работах (клепка, ковка, штамповка); от воздействия внутрицеховых шумов и шума работающего оборудования



## Щиток защитный лицевой с креплением на каске

ТР ТС 019/2011, ГОСТ 12.4.023-846 ГОСТ 12.4.253-2013

**Описание:** сменный увеличенный экран из оптически прозрачного поликарбоната с незапотевающим антистатичным самополирующимся покрытием; щиток изготовлен из диэлектрических материалов, огнестойкая окантовка экрана из электроизоляционного материала; щиток крепится на каску при помощи специальных адаптеров, фиксируется в двух положениях — рабочем (опущен) и нерабочем (поднят).

**Высота экрана:** 250 мм

**Оптический класс:** 1

**Рабочий диапазон температур:** от  $-50^{\circ}\text{C}$  до  $+180^{\circ}\text{C}$

**Назначение/защитные свойства:** экран защищает от воздействия электродуги, теплового излучения, твердых частиц с кинетической энергией до 17 Дж, брызг и искр расплавленного металла, высокой температуры, ударов и поражения электрическим током напряжением 2200 В, применяется при электромонтажных, ремонтных работах, при обслуживании электросетей и электроустановок

